

# DENON<sup>®</sup>

## DENON HOME 400

Draadloze luidspreker

# Gebruiksaanwijzing



<b>Accessoires</b>	<b>4</b>
<b>Namen en functies van onderdelen</b>	<b>5</b>
Voorpaneel	5
Zijpaneel	6
Achterpaneel	7
<b>Plaatsen</b>	<b>8</b>
Montage aan muur of vloerstandaard	9
<b>Uw luidspreker inschakelen</b>	<b>12</b>
<b>De HEOS-app downloaden</b>	<b>13</b>

## Instelling

<b>Als u de HEOS-app voor de eerste keer gebruikt met een ingebouwd HEOS-apparaat</b>	<b>14</b>
<b>De registratie van ingebouwde HEOS-apparaten toevoegen in de HEOS-app</b>	<b>15</b>
Bekabelde ingebouwde HEOS-apparaten toevoegen	15
Draadloze ingebouwde HEOS-apparaten toevoegen	16
<b>HEOS-account</b>	<b>17</b>

## Weergave

<b>Afspelen vanaf streaming muziekservices</b>	<b>18</b>
Een kamer/luidspreker selecteren	18
Het selecteren van nummers of zenders uit muziekbronnen	19
<b>Dezelfde muziek beluisteren in meerdere kamers</b>	<b>20</b>
Kamers groeperen	20
Groeperen van kamers opheffen	21
Alle kamers groeperen	22
Groeperen van alle kamers opheffen	23
<b>Internetradio beluisteren</b>	<b>24</b>
<b>Muziek die op uw mobiel apparaat is opgeslagen, afspelen</b>	<b>24</b>
<b>Bestanden die op een pc of NAS zijn opgeslagen, afspelen</b>	<b>24</b>
<b>Muziek afspelen vanaf de AUX-ingang</b>	<b>25</b>
<b>Muziek afspelen vanaf een USB-flashstation</b>	<b>25</b>
<b>Muziek afspelen vanaf een Bluetooth-apparaat</b>	<b>26</b>



<b>AirPlay-functie</b>	<b>27</b>
Nummers afspelen vanaf uw iPhone, iPod touch, iPad of Mac	28
Nummers afspelen vanaf een Windows-pc	28
Een nummer afspelen vanaf uw iPhone, iPod touch, iPad of Mac op meerdere gesynchroniseerde apparaten (AirPlay 2)	29
<b>Spotify Connect-functie</b>	<b>30</b>
Muziek van Spotify afspelen via uw luidspreker	30
<b>Quick select-functie</b>	<b>31</b>
<b>Bediening van dit toestel via spraak met de Siri-functie</b>	<b>32</b>
<b>Stereo koppelen</b>	<b>34</b>

## Probleemoplossing

<b>Probleemoplossing</b>	<b>37</b>
Kan de luidspreker niet verbinden met het netwerk	38
Kan geen mobiel Bluetooth-apparaat koppelen met de luidspreker	38
Geen Bluetooth-muziek hoorbaar	38
Muziek valt uit of heeft soms vertraging	39
Ik hoor een vertraging wanneer ik de AUX-ingang gebruik met mijn TV	39
Verbinding maken met een netwerk met behulp van een iOS-apparaat	40
Ik hoor vervormd geluid bij gebruik van de AUX-ingang	40
Netwerkinstellingen opnieuw instellen	41
Uw luidspreker opnieuw instellen	41
Knoppen die niet correct werken	41
Reiniging van de stof rond de luidspreker	41

## Status-LED

<b>Tabel status-LED</b>	<b>42</b>
-------------------------	-----------

## Bijlage

<b>Energiebeheer</b>	<b>45</b>
<b>In-/uitschakelen van wifi- en Bluetooth-functies</b>	<b>46</b>
<b>Ondersteunde bestandstypen en codecs</b>	<b>47</b>
<b>Handelsmerkinformatie</b>	<b>48</b>
<b>Specificaties</b>	<b>50</b>



Dank u voor het vertrouwen dat u in dit Denon-product hebt gesteld.  
Lees deze gebruiksaanwijzing aandachtig door voordat u het product gaat gebruiken.  
Zorg dat u deze handleiding na het lezen bijhoudt om deze later te raadplegen.

## Accessoires

Controleer of de volgende onderdelen bij het product zijn geleverd.



Snelhandleiding



Veiligheidsinstructies



Netsnoer  
(voor Europees model)

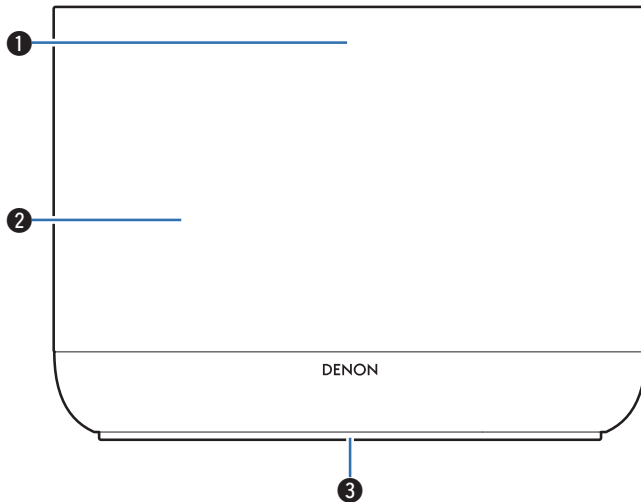


Netsnoer  
(voor het VK-model)



# Namen en functies van onderdelen

## Voorpaneel



### ① LED voor dempen microfoon

Wanneer de microfoon is uitgeschakeld, gaat de LED rood branden.

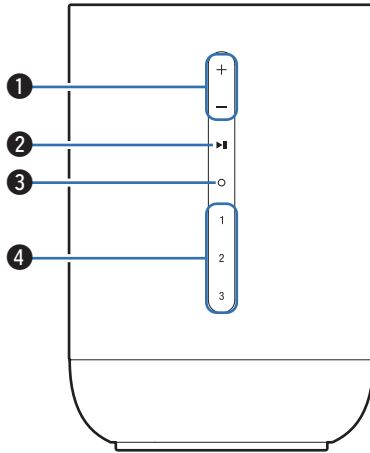
### ② Luidsprekers

### ③ Status-LED

- Raadpleeg de "Tabel status-LED" voor de betekenis van de LED-kleur en -status. (📖 p. 42)
- Terwijl Siri antwoordt, gaat de LED branden.



## Zijpaneel



### 1 Volumeknoppen (+, -)

Dezen passen het volumeniveau aan.

### 2 Knop Afspelen/pauzeren (▶||)

- Druk op deze knop om te pauzeren tijdens het afspelen. Als u hierop drukt terwijl het afspelen gepauzeerd of gestopt is, wordt het afspelen van het laatst afgespeelde nummer hervat.
- Houd de knop 5 seconden ingedrukt om naar de Diepe standbymodus te gaan. (📖 p. 45)
- Druk tweemaal op deze knop tijdens het afspelen om de volgende track af te spelen.
- Druk driemaal op deze knop tijdens het afspelen om de huidige track opnieuw te starten of om de vorige track af te spelen.

### 3 Actieknop (○)

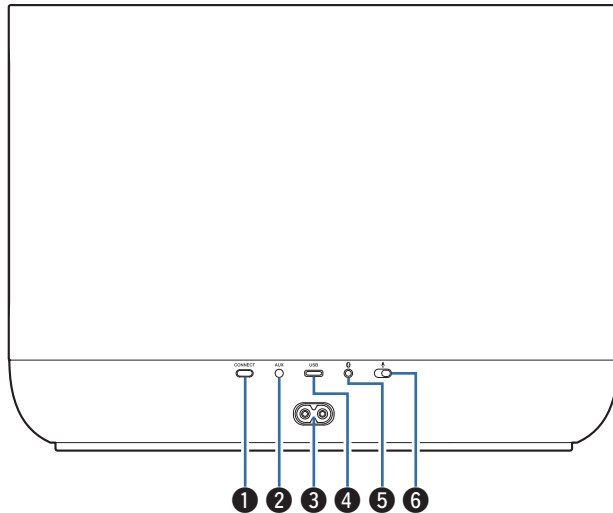
Dit roept Siri op. U kunt spraakbesturing gebruiken zonder “Hey, Siri” te zeggen. (📖 p. 32)

### 4 Quick Select-knoppen (1 - 3)

Registreer instellingen voor de ingangsbron voor deze knoppen of roep die instellingen opnieuw op. (📖 p. 31)



## Achterpaneel



### 1 knop CONNECT

Wordt gebruikt voor de Wifi-instelling. (👉 p. 16)

### 2 AUX-ingangsaansluiting (AUX)

Wordt gebruikt voor het aansluiten van audio-apparaten. (👉 p. 25)

### 3 AC-ingang

Wordt gebruikt voor het aansluiten van het netsnoer. (👉 p. 12)

### 4 USB-C®-poort

- Wordt gebruikt voor het aansluiten van USB-opslagapparaten (zoals USB-flashstations). (👉 p. 25)
- Wordt gebruikt voor het aansluiten van dit toestel op een bekabeld ethernetnetwerk via een USB-C-naar-ethernet-adapter (niet meegeleverd/een adapter tot 1 Gbps wordt aanbevolen). (👉 p. 15)



- USB Type-C® en USB-C® zijn gedeponeerde handelsmerken van USB Implementers Forum.

### 5 Bluetooth-knop (📶)

Wordt gebruikt in de Bluetooth-koppelingsinstellingen. (👉 p. 26)

### 6 Schakelaar voor dempen microfoon (🔇)

Wordt gebruikt om de microfoonfunctie in of uit te schakelen. In de status waarin de microfoonfunctie is uitgeschakeld, reageert Siri niet, zelfs niet als deze wordt opgeroepen. Gebruik dit in gevallen zoals wanneer u uw privacy wilt beschermen. (👉 p. 32)



- Wanneer de microfoon is uitgeschakeld, is de actieknop (○) ook uitgeschakeld.



# Plaatsen

---

U kunt de luidspreker plaatsen waar u wilt genieten van fantastisch klinkende muziek. Volg deze eenvoudige richtlijnen wanneer u de plaats van uw luidspreker bepaalt:

- De luidspreker moet zich binnen het bereik van uw draadloos netwerk bevinden.
- Plaats de luidspreker op minstens 30 cm afstand van een televisie, computer of ander weergaveapparaat om interferentie te voorkomen.
- Plaats de luidspreker aan de andere zijde van de kamer van waar u de muziek zult beluisteren en dit zo dicht mogelijk op oorniveau.
- De luidspreker is niet waterdicht. Plaats deze niet in de buurt van een waterbron of laat de luidspreker niet buiten staan in regen of sneeuw.

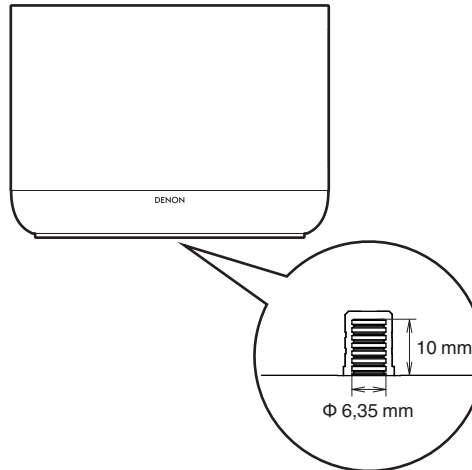
## OPMERKING

- Afhankelijk van het materiaal en de omgeving van de plaats waar de luidspreker staat, kunnen de rubberen voetjes verkleuren of kleur afgeven op het materiaal.



## Montage aan muur of vloerstandaard

De luidspreker heeft een schroefgat aan de onderkant en kan aan een muur of vloerstandaard worden bevestigd met behulp van een standaardluidspreker- of camerabevestiging (diameter 6,35 mm, lengte 10 mm) die ten minste 16,8 kg ondersteunt. Neem voor meer informatie contact op met de winkel waar u de luidspreker hebt gekocht.

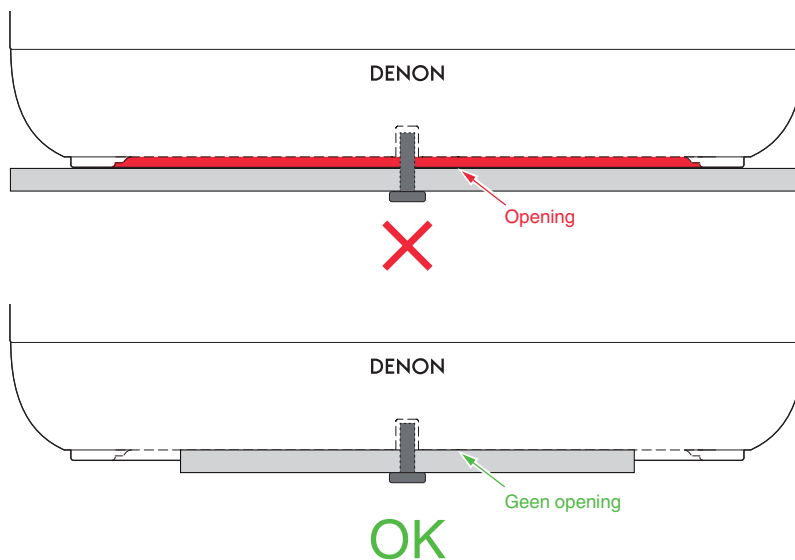


【Grootte schroefgat】

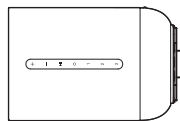


**Opgelet!**

- Gebruik een in de handel verkrijgbare beugel (niet meegeleverd) om dit toestel aan de muur te bevestigen. Bevestig deze niet rechtstreeks aan de muur.
- Als u dit toestel aan de muur of vloerstandaard bevestigt, controleer dan of het stevig vastzit. Houd er rekening mee dat Denon geen verantwoordelijkheid aanvaardt voor schade als het toestel valt.
- Wanneer u een in de handel verkrijgbare beugel (niet meegeleverd) gebruikt om dit toestel aan de muur te bevestigen, zorg er dan voor dat er geen opening is tussen de basis van het toestel en de beugel.



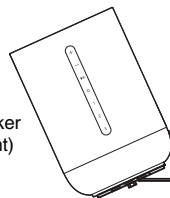
- Bevestig de luidspreker zodanig dat de voorkant niet naar beneden wijst.



Luidspreker  
(voorkant)



Muur



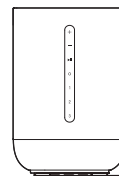
Luidspreker  
(voorkant)



Muur

OK

Luidspreker  
(voorkant)

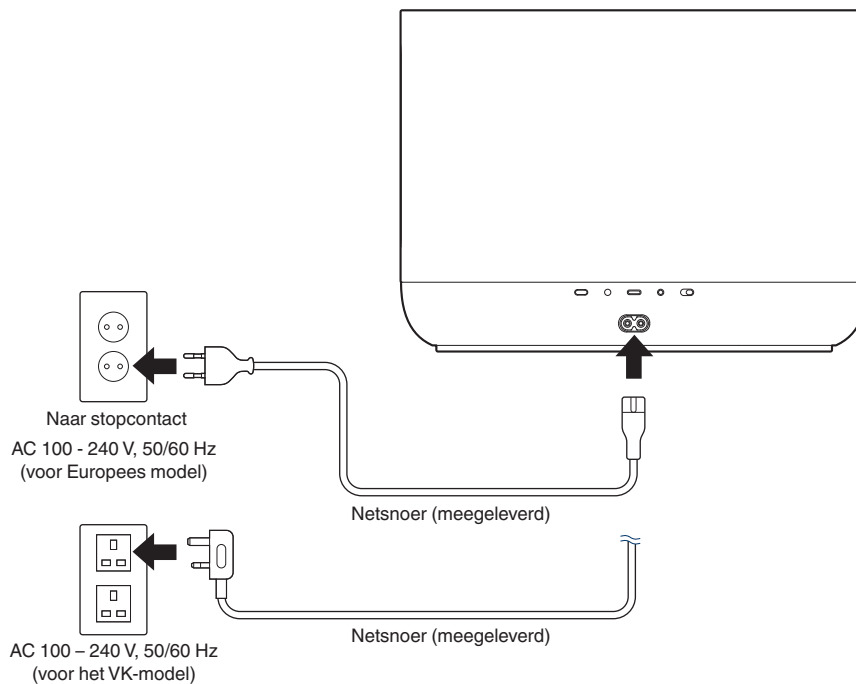


Muur



## Uw luidspreker inschakelen

Sluit het netsnoer dat bij de verpakking is geleverd, aan op het achterpaneel van de luidspreker en stop de stekker in het stopcontact. De luidspreker kan automatisch schakelen tussen 100 - 240 V.



## De HEOS-app downloaden

U kunt veel online muziekstreamingservices van de HEOS-app gebruiken. Afhankelijk van uw geografische locatie, zijn er verschillende opties waaruit u kunt kiezen.

Download de HEOS-app voor iOS of Android door in de App Store<sup>®</sup>, de Google Play<sup>™</sup> store of Amazon te zoeken naar “HEOS”.



- Met het oog op verbeteringen, zijn de technische gegevens en het ontwerp onderhevig aan wijzigingen zonder kennisgeving.



# Als u de HEOS-app voor de eerste keer gebruikt met een ingebouwd HEOS-apparaat

Zodra u uw luidspreker in de luisterkamer hebt geplaatst en de HEOS-app hebt gedownload, bent u klaar om uw luidspreker te configureren voor muziekweergave. Hiervoor dient u enkele eenvoudige stappen te volgen om de luidspreker aan te sluiten op uw bestaand thuisnetwerk:



- Sluit de ethernetkabel niet aan als u uw luidspreker verbindt met een draadloos netwerk. Als u de luidspreker aansluit op een bekabeld netwerk, gebruik dan een USB-C-naar-ethernet-adapter (niet meegeleverd/een adapter tot 1 Gbps wordt aanbevolen) en een ethernetkabel (niet meegeleverd) om de luidspreker aan te sluiten op uw netwerk of router.

## 1 Zorg dat uw mobiele apparaat verbonden is met uw draadloze netwerk (hetzelfde netwerk waarmee u uw luidsprekers wilt verbinden).

U kunt dit controleren in het menu “Instellingen” – “Wi-Fi” van uw iOS- of Android-apparaat.



- Activeer de Bluetooth-instelling op uw mobiele apparaat.
- Als uw draadloos netwerk beveiligd is, moet u zorgen dat u het wachtwoord kent om toegang te krijgen tot uw netwerk.

## 2 Start de HEOS app op uw mobiel apparaat.



## 3 Tik bovenaan op het scherm op de knop “Nu instellen”.

## 4 Volg de instructies om de luidspreker toe te voegen aan uw draadloos netwerk.



- Als u problemen hebt met het aansluiten van uw luidspreker, gaat u naar de sectie Probleemoplossing (🔍 p. 37).



# De registratie van ingebouwde HEOS-apparaten toevoegen in de HEOS-app

Het HEOS systeem is een echt audio-systeem voor meerdere kamers dat het afspelen van audio automatisch synchroniseert tussen meerdere ingebouwde HEOS apparaten zodat de audio afkomstig uit verschillende kamers perfect synchroon is en altijd fantastisch klinkt! Je kan op een eenvoudige manier tot 32 ingebouwde HEOS apparaten toevoegen aan uw HEOS systeem.

## Bekabelde ingebouwde HEOS-apparaten toevoegen

Verbind de ingebouwde HEOS-apparaten met uw thuisnetwerk met een USB-C-naar-ethernet-adapter (niet meegeleverd/een adapter tot 1 Gbps wordt aanbevolen) en een ethernetkabel (niet meegeleverd), en het ingebouwde HEOS-apparaat zal verschijnen op uw HEOS-app als een nieuwe ruimte in het Ruimtes-scherm.

U kunt volgens uw voorkeur een naam toewijzen aan het ingebouwde HEOS-apparaat om aan te geven in welke kamer u het hebt geplaatst.

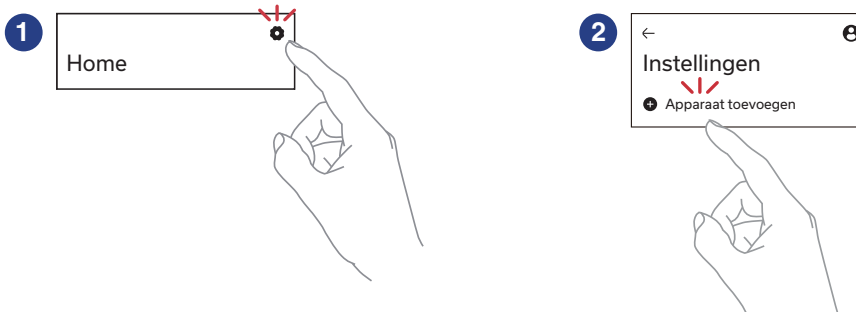


- Gebruik alleen een afgeschermd STP- of ScTP LAN-kabel die standaard verkrijgbaar is bij elektronicazaken (CAT-5 of hoger aanbevolen).
- De normale afgeschermd LAN-kabel wordt aanbevolen. Als een platte kabel of een niet-afgeschermd kabel wordt gebruikt, kunnen andere apparaten worden beïnvloed door ruis.
- Sluit geen NETWORK-aansluiting van de USB-C-naar-ethernet-adapter die op dit toestel is aangesloten rechtstreeks aan op de LAN-poort/ethernet aansluiting van uw computer.



## Draadloze ingebouwde HEOS-apparaten toevoegen

U kunt nog meer draadloze ingebouwde HEOS-apparaten toevoegen aan uw HEOS-systeem door “Apparaat toevoegen” te selecteren in het instellingsmenu van de HEOS-app en de instructies te volgen:



# HEOS-account

---

## ■ Wat is een HEOS-account?

Een HEOS-account is een masteraccount of “sleutelhanger” voor het beheren van al uw muziekservices met één gebruikersnaam en wachtwoord.



## ■ Waarom heb ik een HEOS-account nodig?

Met een HEOS-account hoeft u slechts één keer uw inlognamen en wachtwoorden voor muziekservices in te voeren. Zo kunt u gemakkelijk en snel gebruik maken van meerdere besturingsapps op verschillende apparaten. U logt gewoon in op uw HEOS-account op eender welk apparaat en u krijgt toegang tot alle muziekdiensten waar u mee verbonden bent, uw afspeelgeschiedenis en eigen afspeellijsten, zelfs als u in het huis van een vriend naar muziek luistert op hun HEOS-systeem.

## ■ Inschrijven voor een HEOS-account

U wordt gevraagd in te schrijven voor een HEOS-account wanneer u de eerste keer probeert toegang te krijgen tot een muziekservice via het hoofdmenu “Home” van de HEOS app.

## ■ Uw HEOS-account wijzigen

- 1 Tik op het tabblad “Home”.
- 2 Selecteer het Instellingen-pictogram  in de rechterbovenhoek van het scherm.
- 3 Selecteer het HEOS-account-pictogram .
- 4 Wijzig uw locatie, wijzig uw wachtwoord, verwijder uw account of meld u af bij uw account.



## Afspelen vanaf streaming muziekservices

Een muziekservice is een online muziekbedrijf dat toegang biedt tot uitgebreide muziekcollecties via gratis en/of betalende abonnementen. Afhankelijk van uw geografische locatie, zijn er verschillende opties waaruit u kunt kiezen.


### OPMERKING

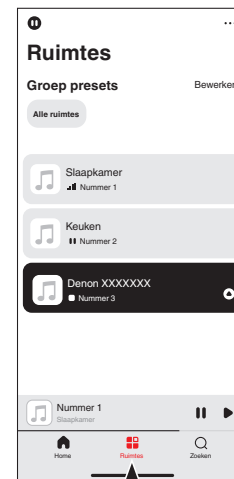
- De HEOS-app en het merk zijn niet verwant met enige fabrikant of enig mobiel apparaat. De beschikbaarheid van de muziekservices kan verschillen afhankelijk van de regio. Het is mogelijk dat niet alle services beschikbaar zijn op het ogenblik van de aankoop. Af en toe kunnen sommige services worden toegevoegd of stopgezet, afhankelijk van de beslissing van de leveranciers van de muziekservices of anderen.

## Een kamer/luidspreker selecteren

- 1 Tik op het tabblad “Ruimtes”. Selecteer “Denon XXXXXXX” als er meerdere ingebouwde HEOS-apparaten zijn.

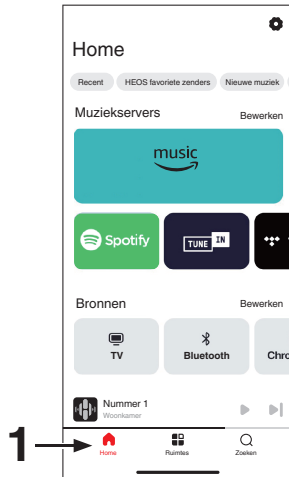


- Tik op het menupictogram met de 3 punten  in de rechterbovenhoek om naar de bewerkingsmodus over te schakelen. U kunt de weergegeven naam veranderen.



## Het selecteren van nummers of zenders uit muziekbronnen

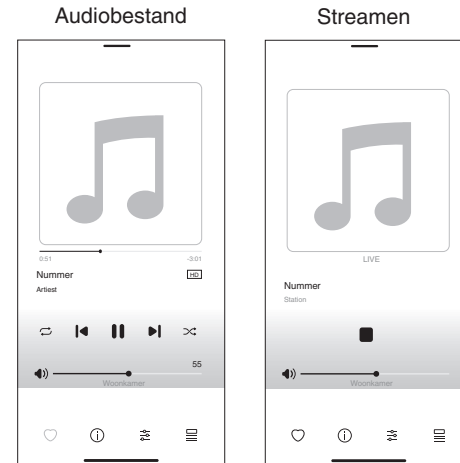
- 1 Tik op het tabblad “Home” en selecteer een muziekbron.



- Mogelijk zijn niet alle weergegeven muziekdiensten beschikbaar in uw locatie.

- 2 Blader door de af te spelen muziek.

Na de selectie van een muzieknummer of een radiostation, zal de app automatisch naar het scherm “Huidige” schakelen.



- De “Huidige”-banner verschijnt op het “Home”-scherm, “Ruimtes”-scherm en “Zoeken”-scherm. U kunt het nummer dat momenteel wordt afgespeeld, controleren en eenvoudige afspelmoevements uitvoeren, ongeacht het scherm dat wordt weergegeven.



## Dezelfde muziek beluisteren in meerdere kamers

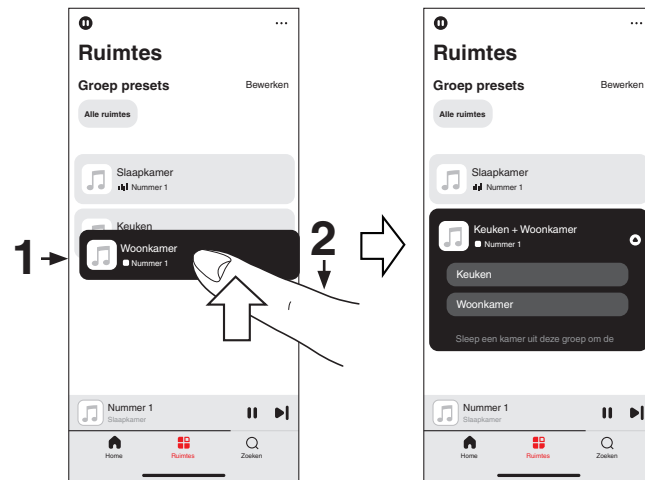
Dit systeem is een audio-systeem voor meerdere kamers. U kunt een of meer HEOS-groepen maken om audioweergave tussen meerdere producten met ingebouwde HEOS automatisch te synchroniseren. Hierdoor wordt de muziek perfect synchroon afgespeeld in verschillende kamers en dat altijd met een fantastische geluid! U kunt probleemloos tot 32 producten in totaal toevoegen aan uw systeem. U kunt tot 16 individuele producten groeperen om ze volledig synchroon hetzelfde nummer te laten afspelen.

### Kamers groeperen

- 1 Houd uw vinger op een kamer die geen muziek afspeelt.**
- 2 Sleep dit naar de kamer die muziek afspeelt en til uw vinger op.**  
De twee kamers worden samen gegroepeerd in een enkele groep en beide kamers zullen dezelfde muziek perfect synchroon spelen.



- U kunt ook de functie "Bewerken" van de "Groep presets" gebruiken om de groep te beheren.



## Groeperen van kamers opheffen

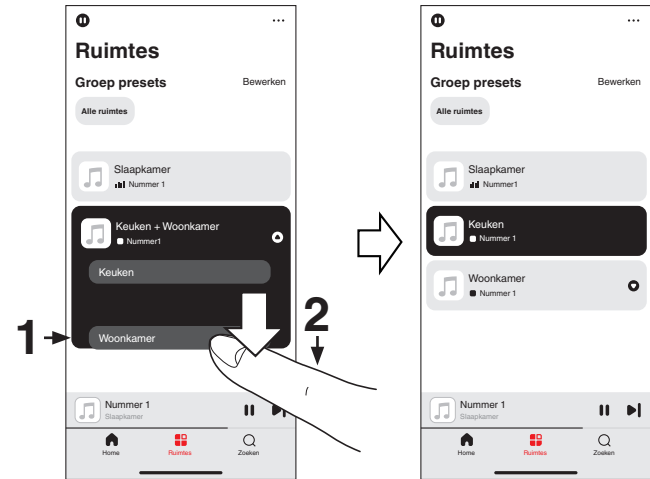
- 1 Houd uw vinger op de kamer die u wilt verwijderen uit de groep.
- 2 Sleep deze buiten de groep en til uw vinger op.

### OPMERKING

- U kunt de eerste kamer die gestart is met het afspelen van muziek vóór het groeperen, niet verwijderen.



- U kunt ook de functie "Bewerken" van de "Groep presets" gebruiken om de groep te beheren.



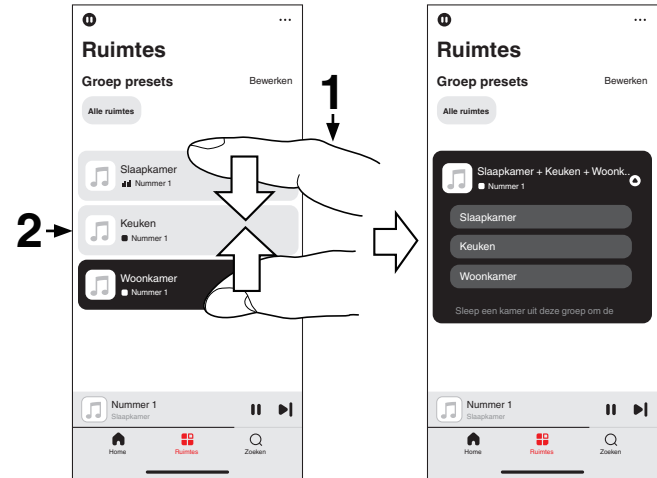
## Alle kamers groeperen

U kunt alle kamers (maximaal 16 kamers) gemakkelijk groeperen met behulp van een “samenknijpende” beweging.

- 1 Plaats twee vingers op het scherm boven de lijst met kamers.**
- 2 Knijp uw twee vingers samen en neem ze weg.**  
Alle kamers zullen samengebracht worden en dezelfde muziek zal perfect synchroon beginnen te spelen.



- U kunt ook de functie “Bewerken” van de “Groep presets” gebruiken om de groep te beheren.



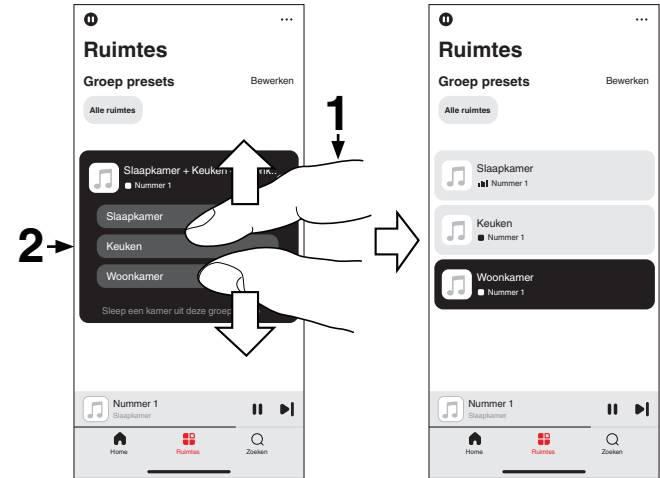
## Groeperen van alle kamers opheffen

U kunt de groepering van al uw kamers gemakkelijk ongedaan maken met behulp van een “openspreidende” beweging.

- 1 Plaats twee vingers dicht bij elkaar op het scherm boven de lijst met kamers.**
- 2 Spreid uw vingers uit elkaar en neem ze weg.**  
Al uw kamers zullen niet langer gegroepeerd zijn.



- U kunt ook de functie “Bewerken” van de “Groep presets” gebruiken om de groep te beheren.



## Internetradio beluisteren

---

Het HEOS-systeem omvat toegang tot meer dan 100.000 gratis internetradiostreams uit alle hoeken van de wereld via Tuneln-radioservice. Selecteer het Tuneln-logo in het scherm “Home” en zoek door de 100.000 zenders, netjes geordend in populaire categorieën en selecteer een zender die u bevalt.



- Als u een Tuneln-account hebt, tikt u op “Bewerken” in het gedeelte “Muziekdiensten” van het scherm “Home”, selecteert u “Tuneln” en meldt u zich aan bij de Tuneln-service om toegang te krijgen tot alle Tuneln-zenders “Mijn Favorieten”.

### OPMERKING

- De databaseservice van de radiozender kan worden opgeschort of anderszins onbeschikbaar zijn zonder kennisgeving.

## Muziek die op uw mobiel apparaat is opgeslagen, afspelen

---

- 1 Tik op het tabblad “Home”.
- 2 Selecteer “Deze telefoon” van de sectie “Bronnen”.
- 3 Zoek lokale muziek op uw telefoon en selecteer af te spelen muziek.

## Bestanden die op een pc of NAS zijn opgeslagen, afspelen

---

- 1 Tik op het tabblad “Home”.
- 2 Selecteer “Server” van de sectie “Bronnen”.
- 3 Selecteer de naam van uw netwerk-pc of NAS-server (Network Attached Storage).
- 4 Zoek de muziek op uw PC/NAS en selecteer iets om af te spelen.



## Muziek afspelen vanaf de AUX-ingang

- 1 Sluit een audioapparaat met een 3,5 mm stereo audio-uitgang aan op de AUX-ingang van uw luidspreker met behulp van een 3,5 mm stereo audiokabel (niet meegeleverd).

Wanneer een 3,5 mm stereo audiokabel wordt aangesloten op "AUX IN", schakelt de bron automatisch naar ingangen.



- Als er een kabel is aangesloten op de connector AUX IN, selecteert u "Ingangen" in het gedeelte "Bronnen" van het scherm "Home".

- 2 Start de weergave op het audio-apparaat.



- Het geluid van het audio-apparaat kan direct op de geselecteerde luidspreker worden afgespeeld of kan worden gedigitaliseerd en via uw netwerk naar andere luidsprekers worden verzonden.

### OPMERKING

- De analoge uitgangssignalen van sommige bronnen kunnen behoorlijk sterk zijn. Als het ingangsvolume van het bronapparaat hoog is gezet, zouden de ingangen van de luidspreker overbelast kunnen raken. Dit zal vermoedelijk geen schade veroorzaken, maar kan tot een vervormd geluid leiden. Stel in eerste instantie het volume van de bron in op een gemiddeld of laag niveau en zet het daarna desgewenst hoger. Als u vervorming hoort, draait u de volumeregeling van het apparaat omlaag.

## Muziek afspelen vanaf een USB-flashstation

- 1 Plaats een FAT32 of NTFS geformatteerd USB-flashstation in de USB-poort op het achterpaneel van de luidspreker.
- 2 Tik op het tabblad "Home".
- 3 Selecteer "USB" van de sectie "Bronnen".
- 4 Selecteer de naam van uw luidspreker.
- 5 Blader door de muziek op uw USB-flashstation en selecteer iets om af te spelen.

### OPMERKING

- Als u een groot aantal bestanden op uw USB-flashstation hebt, kan het meerdere minuten duren tot de naam van uw luidspreker verschijnt in de lijst "USB".
- Het is niet mogelijk een computer te verbinden en te gebruiken via de USB-poort van dit toestel met een USB-kabel.

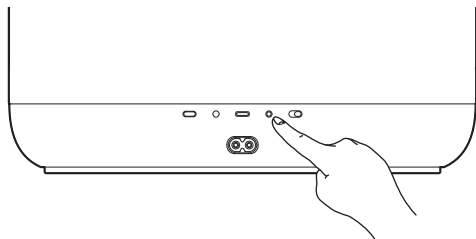


## Muziek afspelen vanaf een Bluetooth-apparaat

- 1 Activeer de Bluetooth-instelling op uw mobiele apparaat.**
- 2 Druk op de Bluetooth-knop (📶) aan de achterzijde van de luidspreker.**

Wanneer u voor het eerst content afspeelt via Bluetooth op de luidspreker, schakelt de luidspreker automatisch over naar de koppelingsmodus en knippert de status-LED tweemaal blauw.

- Om te koppelen met andere Bluetooth-apparaten, houdt u de Bluetooth-knop (📶) 3 seconden ingedrukt totdat de status-LED tweemaal blauw knippert.



- 3 Selecteer “Denon Home 400” in de lijst met beschikbare Bluetooth-apparaten.**

Na enkele seconden geeft uw mobiel apparaat aan dat het is verbonden met uw luidspreker.

- 4 Speel muziek af op een willekeurig app op uw apparaat.**

Het geluid wordt nu afgespeeld vanaf de luidspreker.

### OPMERKING

- Als er geen geluid hoorbaar is, koppelt u de Bluetooth-verbindingen los van uw Bluetooth-apparaat en sluit u ze opnieuw aan.



# AirPlay-functie

---

Op uw iPhone, iPod touch, iPad, Mac of Windows-pc opgeslagen muziekbestanden kunnen via het netwerk op dit toestel worden afgespeeld.



- De ingangsbron wordt geschakeld naar “AirPlay” wanneer AirPlay-weergave is gestart.
- U kunt het afspelen van AirPlay stoppen door een andere ingangsbron te kiezen.
- Afhankelijk van het versie van het OS en de software kan het scherm er verschillend uitzien.

## Dit apparaat ondersteunt AirPlay 2®.

Synchroniseer meerdere met AirPlay 2 compatibele apparaten of luidsprekers voor simultane weergave.

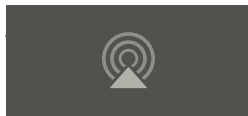


## Nummers afspelen vanaf uw iPhone, iPod touch, iPad of Mac

U kunt muziek die is opgeslagen in uw “iPhone/iPod touch/iPad/Mac”, direct streamen naar dit toestel.

- 1 Verbind de wifi van uw iPhone, iPod touch, iPad of Mac met hetzelfde netwerk als dat van dit toestel.**
  - Voor meer informatie zie de handleiding van uw apparaat.
- 2 Open Apple Music en speel muziek af vanaf uw iPhone, iPod touch, iPad of Mac.**
- 3 Tik of klik op het AirPlay-pictogram en selecteer dit toestel.**

[Voorbeeld] iOS 15 of macOS 13



[Voorbeeld] iOS 10



- U kunt ook AirPlay gebruiken voor het streamen van muziek van andere toepassingen. Open het controlecentrum, tik of klik op het AirPlay-pictogram en selecteer dan dit toestel.
- Om AirPlay te gebruiken, moet uw iOS-apparaat iOS 10.0.2 of later, of OS X Mountain Lion 10.8 of later ondersteunen.

## Nummers afspelen vanaf een Windows-pc

- 1 Installeer iTunes 10 of later op een Windows-pc die met hetzelfde netwerk als dit toestel verbonden is.**
- 2 Start iTunes en klik op het AirPlay-icoon om dit toestel te selecteren.**

[Voorbeeld] iTunes



- 3 Kies een nummer en klik op afspelen in iTunes.**  
De muziek zal naar dit toestel streamen.



- Raadpleeg ook Help voor iTunes voor informatie over het gebruik van iTunes.

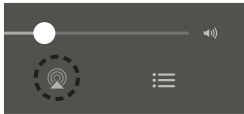


## Een nummer afspelen vanaf uw iPhone, iPod touch, iPad of Mac op meerdere gesynchroniseerde apparaten (AirPlay 2)

Voor simultane weergave kunnen nummers van een iPhone, iPod touch, iPad of Mac worden gesynchroniseerd met meerdere door AirPlay 2 ondersteunde apparaten.

### 1 Speel het nummer af op uw iPhone, iPod touch, iPad of Mac.

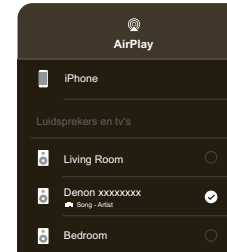
AirPlay-pictogram wordt weergegeven op het scherm van de iPhone, iPod touch, iPad of Mac.



### 2 Tik of klik op het AirPlay-pictogram en selecteer dit toestel.

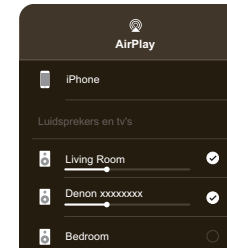
Toont een lijst met apparaten en luidsprekers die op hetzelfde netwerk kunnen worden weergegeven.

- Bij apparaten die compatibel zijn met AirPlay 2 ziet u aan de rechterkant een cirkel.



### 3 Selecteer de apparaten/luidsprekers die u wilt gebruiken.

- U kunt meerdere met AirPlay 2 compatibele apparaten selecteren.



- Om AirPlay 2 te gebruiken, moet uw iOS-apparaat iOS 11.4 of later, of macOS Catalina of later ondersteunen.



## Spotify Connect-functie

Spotify is alle muziek die u ooit nodig zult hebben. Miljoenen nummers zijn onmiddellijk beschikbaar. Zoek gewoon de muziek waar u van houdt of laat het aan Spotify over om iets moois af te spelen. Spotify werkt op uw telefoon, tablet, computer en thuisluidsprekers. U zult dus altijd de perfecte soundtrack hebben voor alles wat u doet. U kunt nu zowel met uw gratis account als met een Premium-account genieten van Spotify.

Gebruik uw telefoon, tablet of computer als een afstandsbediening voor Spotify.


Ga naar [www.spotify.com/connect](http://www.spotify.com/connect) om te leren hoe u dat doet.

De Spotify-software is onderhevig aan licenties van derden die u hier vindt:

[www.spotify.com/connect/third-party-licenses](http://www.spotify.com/connect/third-party-licenses)

### Muziek van Spotify afspelen via uw luidspreker

Download de "Spotify App" vooraf op uw iOS- of Android-apparaat.

- 1 Verbind de Wi-Fi-instellingen van het iOS- of Android-apparaat met hetzelfde netwerk als dit toestel.**
- 2 Start de Spotify App.**
- 3 Speel een Spotifynummer af.**
- 4 Tik op het Spotify-pictogram  om het toestel te selecteren.**

De muziek zal naar dit toestel streamen.



## Quick select-functie

---

Weergavebroninstellingen kunnen worden geregistreerd onder de Quick Select-knoppen (1 – 3).

### **1 Om de huidige instellingen te registreren, houdt u een van de Quick Select-toetsen (1-3) op het zijpaneel 3 seconden ingedrukt.**



- De status-LED knippert eenmaal wanneer de registratie voltooid is.
- Om de geregistreerde instellingen op te roepen, drukt u op de Quick Select-toets op het zijpaneel.
- De volgende instellingen kunnen worden geregistreerd onder de Quick Select-knoppen. Registreer deze vooraf met de HEOS-app.
  - Weergavebron/Geluidsmodus/Breedte/Hoogte/Bass/Treble



# Bediening van dit toestel via spraak met de Siri-functie

Dit toestel ondersteunt Siri, u kunt genieten van de mogelijkheid om het toestel te bedienen en muziek af te spelen door gewoon te spreken.

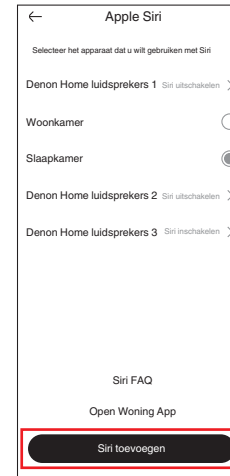
Om Siri te gebruiken, moet een Apple HomePod of Apple HomePod Mini verbonden zijn met hetzelfde netwerk als dit toestel.

Download de HEOS-app van tevoren naar uw iOS-apparaat en verbind dit toestel vervolgens met het netwerk. (👉 p. 13)




Schakel Siri vervolgens in door het volgende in te stellen in de HEOS-app.

## 1 Schakel Siri in op Denon Home.

- Voer de instelling uit via de HEOS-app.  
Ga naar: “Home” – “Instellingen” – “Spraakassistenten” – “Apple Siri”  
Selecteer de Denon Home-luidspreker die u wilt toevoegen en tik op “Siri toevoegen”.





- In plaats van “Hey, Siri” te zeggen, kunt u ook op de knop  op dit toestel drukken om spraakbesturing te starten met Siri.
- Om te voorkomen dat Siri per ongeluk reageert of om uw privacy te beschermen, schuift u de -schakelaar op dit toestel naar de rode weergave. De microfoon dempen-LED aan de voorzijde van het toestel brandt rood en de microfoon is uitgeschakeld. De -knop van dit toestel wordt dan ook uitgeschakeld.

## ■ Voorbeelden van spraakbediening

Vraag bijvoorbeeld Siri om het volgende:


- Siri een vraag stellen: “Hoe is het weer vandaag?”
- Muziek afspelen: “Speel het nummer xx”
- Bediening van dit toestel: “Verhoog het volume”

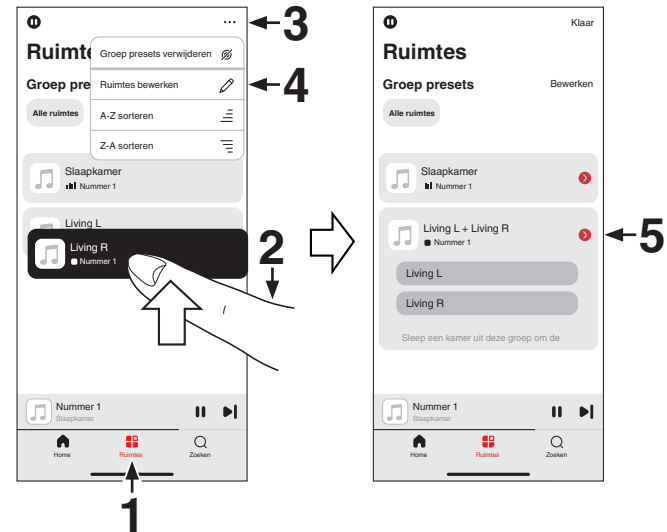


# Stereo koppelen

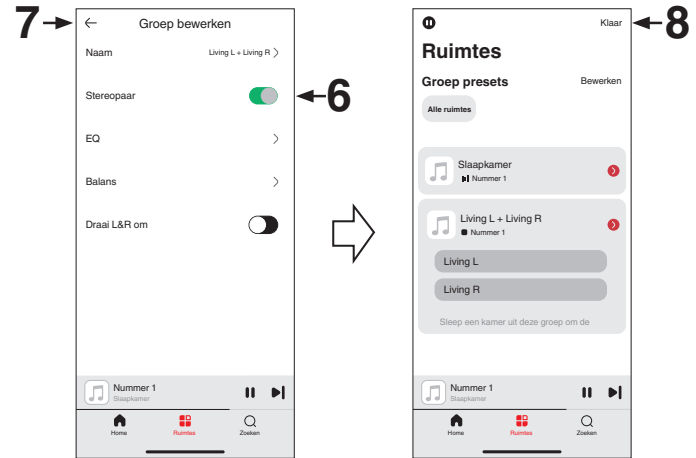
## ■ Een Stereopaar maken

Een overeenkomstig paar luidsprekers dat is gegroepeerd, kan worden opgeslagen als een persistente Stereopaar waarbij één luidspreker het linkerkanaal van de audio uitvoert en de andere luidspreker het rechterkanaal van de audio. Gekoppelde luidsprekers verschijnen vervolgens als een enkele kamer (met twee luidsprekers die muziek afspelen) in de lijst van kamers.


- 1 Tik op het tabblad “Ruimtes”.
- 2 Maak een groep die alleen twee passende luidsprekers bevat (zie “Kamers groeperen” (p. 20)).
- 3 Tik op het menupictogram me de 3 punten .
- 4 Tik op “Ruimtes bewerken” om de bewerkingsmodus te openen.
- 5 Tik op de groep van twee overeenkomende luidsprekers om de groep te bewerken.



- 6** Tik op de schakelaar “Stereopaar” om de twee luidsprekers te koppelen.
- 7** Tik op de pijl naar links  om terug te keren naar de lijst Ruimtes.
- 8** Tik op “Klaar” om de bewerkingsmodus te verlaten.  
De groep van twee passende luidsprekers verschijnt nu als één kamer. U kunt de naam van de ruimte met de stereokoppeling op elk moment wijzigen.



## ■ Een stereokoppeling verwijderen

- 1 Tik op het tabblad “Ruimtes”.
- 2 Tik op het menupictogram me de 3 punten .
- 3 Tik op “Ruimtes bewerken” om de bewerkingsmodus te openen.
- 4 Tik op een ruimte die twee passende luidsprekers bevat om de groep te bewerken.
- 5 Tik op de schakelaar “Stereopaar” om de gekoppelde luidsprekers terug te zetten naar twee individuele luidsprekers.
- 6 Tik op de pijl naar links  om terug te keren naar de lijst Ruimtes.
- 7 Tik op “Klaar” om de bewerkingsmodus te verlaten.



# Probleemoplossing

---

Als een probleem optreedt, moet u eerst het volgende controleren:

1. **Zijn de verbindingen correct?**
2. **Wordt de set gebruikt zoals beschreven in de gebruiksaanwijzing?**
3. **Werken de andere apparaten correct?**



- Als de stappen 1 tot 3 hierboven het probleem niet verbeteren, kan het mogelijk worden opgelost door het apparaat opnieuw op te starten. Verwijder en sluit het netsnoer opnieuw aan op het toestel.

Als dit toestel niet correct werkt, moet u de overeenkomende symptomen in deze sectie controleren.

Als de symptomen niet overeenkomen met de hier beschreven symptomen, dient u uw dealer te raadplegen omdat dit aan een defect van het toestel kan liggen. Koppel in dit geval de voeding onmiddellijk los en neem contact op met de winkel waar u dit toestel hebt aangeschaft.



## Kan de luidspreker niet verbinden met het netwerk

- Zorg dat uw mobiel apparaat is verbonden met uw draadloos netwerk voordat u de luidspreker instelt. (👉 p. 14)
- U kunt uw luidspreker ook aansluiten op uw netwerkrouter met behulp van een USB-C-naar-ethernet-adapter (niet meegeleverd/een adapter tot 1 Gbps wordt aanbevolen) en een ethernetkabel (niet meegeleverd). Zodra de verbinding via ethernet tot stand is gebracht, zou de HEOS-app uw luidspreker moeten herkennen en kunt u deze handmatig naar uw draadloos netwerk verplaatsen met “Instellingen” – “Mijn Apparaten” – (“Apparaatnaam”) – “Geavanceerd” – “NETWORK SETTINGS”. (👉 p. 15)

## Kan geen mobiel Bluetooth-apparaat koppelen met de luidspreker

- De verbinding van het mobiele Bluetooth-apparaat werkt niet. Zet het mobiele apparaat aan en uit, verwijder de koppelingsinformatie en koppel de luidspreker opnieuw met het mobiele apparaat.

## Geen Bluetooth-muziek hoorbaar

- Uw mobiel Bluetooth-apparaat is niet gekoppeld met de luidspreker. Koppel de luidspreker opnieuw met het mobiele apparaat.
- De luidspreker staat in Wi-Fi-modus of Aux-in-modus enz. Koppel en verbind het Bluetooth-apparaat met de luidspreker.
- Het mobiele Bluetooth-apparaat is verbonden met een ander audio-apparaat. Controleer of het Bluetooth-apparaat verbonden is met de luidspreker.
- Het volume op het mobiele Bluetooth-apparaat is te laag. Controleer het volume op het mobiele Bluetooth-apparaat. Controleer het volume op de luidspreker.



## Muziek valt uit of heeft soms vertraging

- Zorg ervoor dat uw internetverbinding correct werkt. Als u uw netwerk deelt met andere gebruikers of apparaten, zouden zij het grootste deel van uw bandbreedte kunnen gebruiken (vooral als zij video streamen).
- Zorg ervoor dat uw luidsprekers binnen het bereik van uw draadloos netwerk zijn.
- Zorg ervoor dat uw luidsprekers zich niet dichtbij andere elektronische apparaten bevinden die kunnen interfereren met de draadloze verbinding ervan (zoals magnetrons, draadloze telefoons, TV's, enz.).

## Ik hoor een vertraging wanneer ik de AUX-ingang gebruik met mijn TV

- Als u de AUX-ingang aansluit op uw kabel- of satellietdoos om te genieten van TV-audio via meerdere luidsprekers, hoort u mogelijk een vertraging tussen het ogenblik waarop u iemand ziet praten en het ogenblik waarop u de audio hoort. Dit is omdat het HEOS-systeem de audio in een buffer moet opslaan voordat deze wordt uitgevoerd naar de luidsprekers, zodat deze op alle apparaten tegelijk aankomt. (👉 p. 25)
- U kunt deze vertraging vermijden door alleen te luisteren naar de luidspreker die direct op de decoder is aangesloten.



## Verbinding maken met een netwerk met behulp van een iOS-apparaat

- Deze luidspreker ondersteunt de instellingsmodus WAC (Draadloze Instelling van Accessoires) van Apple. In de WAC-instellingsmodus kunt u uw luidspreker met uw netwerk verbinden zonder dat u de naam en het wachtwoord van het netwerk hoeft in te typen. De firmwareversie van het iOS-apparaat moet iOS 10.0.2 of later ondersteunen.
  1. Houd de knoppen - en ►|| 3 seconden ingedrukt.
  2. Ga op uw iOS-apparaat naar het wifi-menu onder Instellingen.
  3. Selecteer "Denon Home 400" onder "CONFIGUREER NIEUW APPARAAT..." onderaan de lijst.
  4. Volg de instructies op het scherm om de configuratie te voltooien.

Het HEOS-systeem zal gedurende 15 minuten in de WAC-modus blijven. Als het toestel niet binnen 15 minuten is ingesteld, zal terugkeren naar zijn vorige netwerkverbinding. Druk op de knop ►|| als u de WAC-instellingsmodus wilt annuleren.

### OPMERKING

- Tijdens de installatie wordt u gevraagd om de Apple HomeKit QR-code te scannen of de instellingscode (8-cijferig nummer) in te voeren die op de luidspreker of de meegeleverde Snelhandleiding is aangebracht. Als de netwerkmodule echter wordt vervangen bij een servicecentrum, worden deze codes ongeldig. U kunt de HEOS-app gebruiken om deze luidspreker met het netwerk te verbinden. (☞ p. 14)

## Ik hoor vervormd geluid bij gebruik van de AUX-ingang

- De analoge uitgangssignalen van sommige bronnen kunnen behoorlijk sterk zijn. Als het ingangsvolume van het bronapparaat hoog is gezet, zouden de ingangen van de luidspreker overbelast kunnen raken. Dit zal vermoedelijk geen schade veroorzaken, maar kan tot een vervormd geluid leiden. Stel in eerste instantie het volume van de bron in op een gemiddeld of laag niveau en zet het daarna desgewenst hoger. Als u vervorming hoort, draait u de volumeregeling van het apparaat omlaag.



## Netwerkinstellingen opnieuw instellen

- Als er geen netwerkinhoud afgespeeld kan worden of als uw luidspreker geen verbinding met het netwerk kan maken, kan het herstarten van het netwerkkapparaat (netwerkrouter, enz.) het probleem oplossen. Om het netwerk voor de luidspreker opnieuw in te stellen, houdt u de knop CONNECT op het achterpaneel van de luidspreker gedurende 10 seconden ingedrukt tot het LED-lampje aan de voorkant oranje begint te knipperen. Netwerkinstellingen worden opnieuw ingesteld naar de standaard fabriekswaarden. Nadat u de fabrieksinstellingen hebt hersteld, configureert u de instellingen opnieuw voor uw netwerk.

## Uw luidspreker opnieuw instellen

- Als u uw luidspreker opnieuw instelt, worden de gegevens van het draadloze netwerk, de EQ, de geluidsmodus, de naam, enz. gewist, maar blijft de huidige software behouden. U moet “Instellingen” – “Apparaat toevoegen” gebruiken om de luidspreker opnieuw te verbinden met uw thuisnetwerk voordat hij kan worden gebruikt. Om uw luidspreker opnieuw in te stellen, houdt u de knoppen CONNECT en Bluetooth (📶) op het achterpaneel van de luidspreker gedurende 5 seconden ingedrukt tot de LED aan de voorkant oranje begint te knipperen.

## Knoppen die niet correct werken

- Haal de stekker uit het stopcontact voordat u het zijpaneel schoonmaakt.

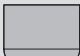
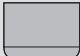
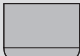

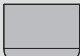
## Reiniging van de stof rond de luidspreker

- Gebruik een zachte doek die is gedompeld in warm water en stevig is uitgeknepen om vlekken te verwijderen.




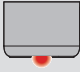




## Tabel status-LED






De LED's op het voorpaneel wijzigen om de huidige luidsprekerstatus aan te geven.

Luidsprekerstatus	LED-actie	Beschrijving
Modus Diepe stand-by	 (uit)	De voeding is uit of de luidspreker is in de Diepe stand-bymodus. (☞ p. 45)
Netwerk stand-bymodus	 (gedimd stabiel)	De luidspreker staat in de Netwerk stand-bymodus. (☞ p. 45)
Inschakelen	 (knipperen)	De luidspreker start op of maakt verbinding met het netwerk.
	 (stabiel)	De luidspreker is verbonden met het netwerk.
	 (stabiel)	De luidspreker kan geen verbinding maken met het netwerk. Probeer de luidspreker opnieuw te verbinden.



Luidsprekerstatus	LED-actie	Beschrijving
Bluetooth	 (knippert twee keer)	De luidspreker is bezig met koppelen via Bluetooth.
	 (stabiel)	De luidspreker is gekoppeld via Bluetooth (verbonden met uw netwerk).
	 (knippert één keer)	De luidspreker is gekoppeld via Bluetooth (niet verbonden met uw netwerk).
	 (stabiel gedurende 3 sec.)	Het koppelen van de luidspreker met het Bluetooth-apparaat is mislukt. Probeer opnieuw te koppelen. (👉 p. 26)
Volume-instelling	 (snel knipperen)	Het volume wordt geregeld.
	 (langzaam knipperen)	De luidspreker wordt gedempt.



Luidsprekerstatus	LED-actie	Beschrijving
Firmware-update	 (knipperen)	De firmware wordt bijgewerkt.
	 (langzaam knipperen (NIET vervagen))	Er is een firmwarefout. Controleer uw gebruiksomgeving, start de app opnieuw op en probeer dan de firmware opnieuw bij te werken.
Fout	 (stabiel)	Er is een instellingsfout. Controleer uw gebruiksomgeving en volg de juiste procedure om opnieuw in te stellen. Als de fout zich opnieuw voordoet, reset en probeer de installatie opnieuw. (📖 p. 41)
	 (snel knipperen)	Er is een hardwarefout. Koppel het netsnoer los, wacht even en sluit het netsnoer opnieuw aan.
Resetten	 (knipperen)	Fabrieksinstellingen zijn hersteld.



# Energiebeheer

## ■ Netwerk stand-bymodus

Deze luidspreker gaat automatisch naar de “Netwerk stand-bymodus” om stroom te sparen in de volgende gevallen. Tijdens de “Netwerk stand-bymodus” wordt de luidspreker ingeschakeld door bediening ervan.

Tijdens de “Netwerk stand-bymodus”, licht de status-LED gedimd wit op.

### ❑ Ethernet

Na 20 minuten zonder werking en geen netwerktoegang na het afspelen van muziek via ethernet.

### ❑ Wifi

Na 20 minuten zonder werking en geen netwerktoegang na het afspelen van muziek via wifi.

### ❑ USB

Na 20 minuten zonder werking en geen netwerktoegang na het afspelen van muziek vanaf een USB-flashstation.

### ❑ Bluetooth

Nadat de Bluetooth-verbinding is verbroken en er 20 minuten geen werking en geen netwerktoegang is na het afspelen van muziek via Bluetooth.

### ❑ AUX IN

Na 20 minuten zonder geluid.

## ■ Diepe stand-bymodus

Het toestel heeft ook de mogelijkheid om automatisch naar de “Diepe stand-bymodus” te gaan wanneer de bekabelde of draadloze netwerkverbinding langer dan 60 minuten wordt verwijderd in de “Netwerk stand-bymodus”. De LED op het voorpaneel gaat uit tijdens de “Diepe stand-bymodus”.  
Druk op een willekeurige knop om de voeding in te schakelen.



- Als u ook de knop ►|| 5 seconden ingedrukt houdt, gaat dit toestel naar de “Diepe stand-bymodus”.

### OPMERKING

- Als “Energiebesparing” is ingesteld op “Snel aan de slag” in de HEOS-app, schakelt het toestel niet over naar de Diepe stand-bymodus. (“Instellingen” – “Mijn Apparaten” – (“Apparaatnaam”) – “Energiebesparing”)

## ■ Uit

Om het apparaat volledig uit te schakelen, moet u de stekker uit het stopcontact halen.



## In-/uitschakelen van wifi- en Bluetooth-functies

Door de wifi- en Bluetooth-functies uit te schakelen, kunt u het stroomverbruik in de Netwerk stand-bymodus verminderen. Selecteer “Netwerk” uit het instellingenmenu in de HEOS-app om het in te stellen. Volg deze stappen om het in te stellen:

- 1** Tik op het tabblad “Home”.
- 2** Selecteer het pictogram  Instellingen in de rechterbovenhoek van het scherm.
- 3** Selecteer “Mijn Apparaten”.
- 4** Selecteer “Denon Home 400”.
- 5** Selecteer “Netwerk”.

### ■ Wifi

<b>Aan</b> (Standaard):	Wifi-functie ingeschakeld.
----------------------------	----------------------------

<b>Uit:</b>	Wifi-functie uitgeschakeld.
-------------	-----------------------------



- Wanneer u wifi instelt op “Uit”, gebruik dan een USB-C-naar-ethernet-adapter (niet meegeleverd/een adapter tot 1 Gbps wordt aanbevolen) en een ethernetkabel (niet meegeleverd) om de netwerkverbinding tot stand te brengen.

### ■ Bluetooth

<b>Aan</b> (Standaard):	Bluetooth-functie ingeschakeld.
----------------------------	---------------------------------

<b>Uit:</b>	Bluetooth-functie uitgeschakeld.
-------------	----------------------------------



## Ondersteunde bestandstypen en codecs

Codec	Samplingfrequentie	Bitsnelheden	Bitlengte	Bestandsextensie
PCM	32/44,1/48/88,2/ 96/176,4/192 kHz	---	16/24-bits	wav
MPEG-1 Audio Layer 3 CBR/VBR	32/44,1/48 kHz	32 – 320 kbps	16-bits	mp3
AAC-LC	32/44,1/48 kHz	48 – 320 kbps	16-bits	m4a aac
wma9 CBR	32/44,1/48 kHz	CBR:48 – 192 kbps	16-bits	wma
flac	44,1/48/88,2/ 96/176,4/192 kHz	---	16/24-bits	flac
ALAC	44,1/48/88,2/ 96/176,4/192 kHz	---	16/24-bits	m4a
DSDIFF DSF	2,8/5,6 MHz	---	1-bits	dff dsf

### OPMERKING

- Bestanden die zijn beveiligd met DRM, zoals Apple's FairPlay DRM, worden niet ondersteund.
- Wanneer u een muziekbron selecteert met een hoge bitsnelheid of hoge resolutie, wordt het apparaat door codec op het geschikte niveau ingesteld alvorens de bron wordt weergegeven.
- De ALAC-decoder wordt onder de Apache-licentie, versie 2.0, gedistribueerd (<http://www.apache.org/licenses/LICENSE-2.0>)



## Handelsmerkinformatie



Google Play en het logo van Google Play zijn handelsmerken van Google LLC.



App Store® is geregistreerd in de V.S. en andere landen.



Dolby, Dolby Atmos en het dubbele D-symbool zijn gedeponeerde handelsmerken van Dolby Laboratories Licensing Corporation. Vervaardigd onder licentie van Dolby Laboratories. Vertrouwelijke ongepubliceerde werken. Copyright © 2012-2024 Dolby Laboratories. Alle rechten voorbehouden.



Wi-Fi CERTIFIED 6® en het Wi-Fi CERTIFIED 6-logo zijn gedeponeerde handelsmerken van Wi-Fi Alliance®.

Wifi-certificering biedt de garantie dat het apparaat is geslaagd in de interoperabiliteitstests, uitgevoerd door de Wi-Fi Alliance, een groep die de interoperabiliteit tussen draadloze LAN-apparaten certificeert.



Het Bluetooth®-woordmerk en de logo's zijn gedeponeerde handelsmerken van Bluetooth SIG, Inc. en elk gebruik van dergelijke merken door DEI Sales, Inc., is onder licentie. Andere handelsmerken of handelsnamen zijn deze van hun respectievelijke eigenaars.





Apple, AirPlay, iPad, iPad Air, iPad Pro, iPhone and Mac are trademarks of Apple Inc., registered in the U.S. and other countries.

iOS is a trademark or registered trademark of Cisco in the U.S. and other countries and is used under license.

The trademark "iPhone" is used in Japan with a license from Aiphone K.K.

Use of the Works with Apple AirPlay badge means that an accessory has been designed to work specifically with the technology identified in the badge and has been certified by the developer to meet Apple performance standards.



Apple, Apple Home, HomeKit, HomePod, HomePod mini, AirPlay, iPad, iPad Air, iPad Pro and iPhone are trademarks of Apple Inc., registered in the U.S. and other countries.

Use of the Works with Apple badge means that an accessory has been designed to work specifically with the technology identified in the badge and has been certified by the developer to meet Apple performance standards. Apple is not responsible for the operation of this device or its compliance with safety and regulatory standards.

## ROON READY

Being Roon Ready means that Denon uses Roon streaming technology, for an incredible user interface, simple setup, rock-solid daily reliability, and the highest levels of audio performance, without compromise.



# Specificaties

---

## Draadloos LAN

Netwerktipe:	Conform met IEEE 802.11a/b/g/n/ac/ax
Benut frequentiebereik:	2,4 GHz, 5 GHz, 6 GHz

## Bluetooth®-technologie

Ondersteunde audioformaten:	SBC
Ondersteunde audiotoepassingen:	Klassieke audio (AVRCP) – alleen RX
Zendvermogen:	Vermogensklasse 1
Typisch bereik:	30 m binnen gezichtsveld *

\* Het werkelijke communicatiebereik verschilt afhankelijk van de invloed van factoren zoals obstructies tussen apparaten, elektromagnetische golven van magnetrons, statische elektriciteit, draadloze telefoons, ontvangstgevoeligheid, antenneprestaties, besturingssysteem, toepassingssoftware enz.



## Algemeen

<b>Bedrijfstemperatuur:</b>	5 °C – 35 °C
<b>Voeding:</b>	100 – 240 V wisselstroom, 50/60 Hz
<b>Stroomverbruik:</b>	25 W
<b>Stroomverbruik in de Netwerk stand-bymodus:</b>	

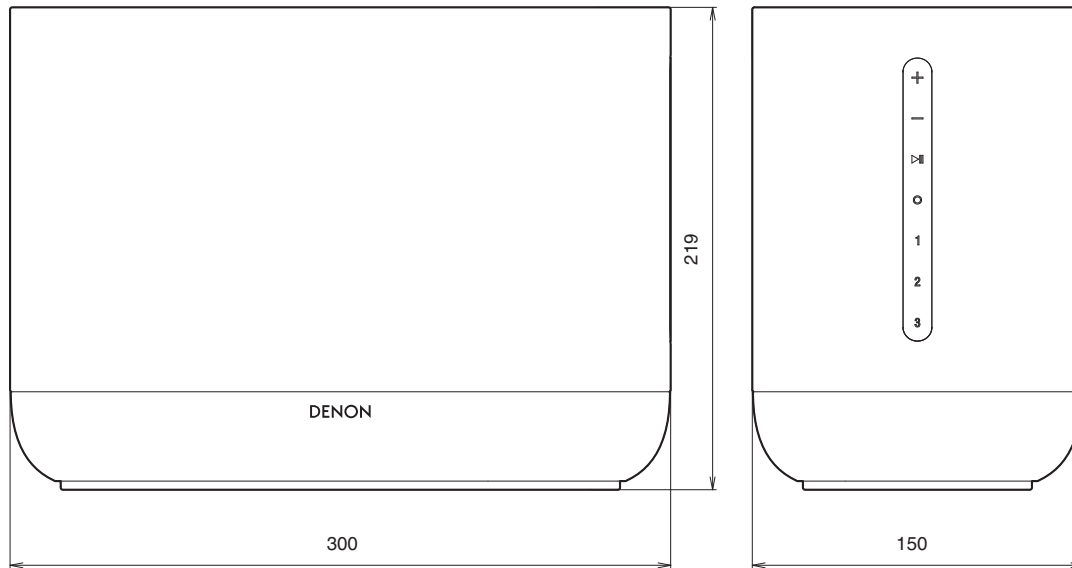
Aansluiting	Items instellen in de HEOS-app		Stroomverbruik
	Wifi (🔑 p. 46)	Bluetooth (🔑 p. 46)	
Wifi 2,4 GHz	Aan	Uit	1,8 W
Wifi 5 GHz	Aan	Uit	1,8 W
Wifi 6 GHz	Aan	Uit	1,8 W
Bluetooth	Uit	Aan	1,5 W
USB Type-C-naar-ethernet-adapter	Uit	Uit	2,0 W
Alle netwerkpoorten ingeschakeld	Aan	Aan	2,3 W

<b>Stroomverbruik in de Diepe stand-bymodus:</b>	0,3 W
<b>Max. analoge invoer:</b>	2 Vrms



## Afmetingen

Eenheid: mm



**Gewicht: 4,2 kg**

Met het oog op verbeteringen, zijn de technische gegevens en het design onderhevig aan wijzigingen zonder kennisgeving.



**DENON®**

[www.denon.com](http://www.denon.com)

3520 11026 00ASA