

# artsound

**Gebruiksaanwijzing**

**PRH-4240**

**PRH-4350**

**EINDVERSTERKER**



Volg de instructies in deze handleiding voor optimale resultaten met dit apparaat.  
We raden u aan deze handleiding te bewaren voor toekomstig gebruik.

Surf naar onze website voor updates van deze gebruiksaanwijzing :  
[www.artsound.be](http://www.artsound.be)

## Inhoudsopgave

<b>1. Veiligheidsvoorschriften</b>	<b>2</b>
<b>2. Algemene omschrijving</b>	<b>3</b>
<b>3. Kenmerken</b>	<b>4</b>
<b>4. Nomenclatuur en functies</b>	<b>4</b>
<b>4.1 Voorpaneel</b>	<b>4</b>
<b>4.2 Achterpaneel</b>	<b>4</b>
<b>5. Luidsprekeraansluitingen</b>	<b>6</b>
<b>6. Technische kenmerken</b>	<b>6</b>

## 1. Veiligheidsvoorschriften.

- Lees vóór gebruik aandachtig de instructies in dit deel.
- Respecteer de instructies in deze handleiding aangezien deze heel belangrijke afspraken bevat met betrekking tot veiligheidssymbolen en berichten.
- We raden u ook aan deze handleiding te bewaren voor toekomstig gebruik.

## Waarschuwingen en veiligheid.

### Afspraken rond veiligheidssymbolen en -berichten.

De hierna omschreven veiligheidssymbolen en -berichten zijn bedoeld om lichamelijk letsel en schade aan het apparaat te voorkomen als gevolg van een verkeerd gebruik.

Voor u het product in gebruik neemt dient u eerst deze handleiding te lezen en ervoor te zorgen dat u de veiligheidssymbolen en -berichten begrijpt zodat u zich terdege bewust bent van de potentiële veiligheidsrisico's.



#### **WAARSCHUWING**

Duidt op een mogelijk gevaarlijke situatie die, bij verkeerd gebruik, kan leiden tot de dood of een ernstig lichamelijk letsel.



#### **VOORZORGSMAATREGELEN**

Duidt op een mogelijk gevaarlijke situatie die, bij verkeerd gebruik, kan leiden tot een matig of ernstig lichamelijk letsel en/of schade aan het apparaat.

## Waarschuwing.

### Bij de installatie van het apparaat.

- Stel het toestel niet bloot aan regen of een omgeving waar het kan worden bespat door water of andere vloeistoffen, omdat dit kan leiden tot brand of elektrische schokken.
- Gebruik het apparaat alleen met de spanning die op het apparaat vermeld staat. Een spanning gebruiken die hoger dan die welke vermeld staat kan leiden tot brand of elektrische schokken.
- Zorg ervoor dat u het netsnoer niet snijdt, draait, beschadigt of wijzigt. Vermijd ook het netsnoer te gebruiken in de buurt van verwarmingstoestellen, en plaats nooit zware voorwerpen - met inbegrip van het apparaat zelf - op het netsnoer, omdat dit kan leiden tot brand of elektrische schokken.
- Zorg ervoor dat u het aansluitdeksel van het apparaat terugplaatst na voltooiing van de aansluiting. Op de luidsprekeraansluitingen wordt een hoge spanning toegepast; raak ze dus niet aan, dit om elektrische schokken te voorkomen.
- Zorg ervoor dat u de veiligheidsaarding verbindt met de aardingskabel, om elektrische schokken te voorkomen. Sluit de aardingskabel nooit aan op een gasleiding, dit kan rampzalige gevolgen hebben.
- Installeer of monteer het apparaat niet op een onstabiele locatie, zoals op een wankelende tafel of een schuin oppervlak. Het apparaat kan dan vallen, wat kan leiden tot lichamelijk letsel en/ schade aan het apparaat.

## Bij het gebruik van het apparaat.

- Als onderstaande onregelmatigheden vastgesteld worden tijdens het gebruik, schakelt u meteen de stroom uit, haalt u de netstekker uit het stopcontact en neemt u contact op met de dichtstbijzijnde ArtSound-dealer. Onderneem geen verdere pogingen om het apparaat in deze toestand te gebruiken, aangezien dit kan leiden tot brand of elektrische schokken.
  - Als u vaststelt dat er rook of een vreemde geur uit het apparaat komt.
  - Als er water of metalen voorwerpen in het apparaat zijn terechtgekomen.
  - Als het apparaat gevallen is of de behuizing gebroken is.
  - Als het netsnoer beschadigd is (blootstelling van de kern, afkoppeling, enz.)
  - Als het niet correct werkt (geen toonsignalen).
- Open of verwijder nooit de behuizing van het apparaat om brand of elektrische schokken te voorkomen; in het apparaat bevinden zich immers componenten onder hoge spanning. Vertrouw herstellingen steeds toe aan uw dichtstbijzijnde ArtSound-dealer.
- Plaats geen kopjes, schalen of andere reservoirs met vloeistof of metalen voorwerpen op het apparaat. Als ze bij toeval in het apparaat terechtkomen kan dit kan leiden tot brand of elektrische schokken.
- Plaats geen metalen voorwerpen of brandbare materialen in de ventilatieopeningen van de afdekking van het apparaat; dit kan leiden tot brand of elektrische schokken.
- Bedien het apparaat niet langdurig als het geluid vervormd is. Dit wijst immers op een storing, wat warmteaccumulatie kan veroorzaken en kan leiden tot brand.
- Blokkeer de ventilatieopeningen in de afdekking van het apparaat niet. Dit kan warmteaccumulatie in het apparaat veroorzaken, wat kan leiden tot brand.

## In de elektrische installatie van het gebouw moet een meerpolaire schakelaar met een afstand tussen de contacten van minstens 3 mm voorzien worden.

Omwille van productupgrades kan het zijn dat bepaalde functies en kenmerken in de gebruiksaanwijzing niet overeenstemmen met de werkelijke functies. Onze excuses voor het ongemak en voor uw begrip.



Elektrisch afval mag niet bij het huishoudelijke afval worden gedeponerd. Alle elektronische producten met het WEEE-logo moeten worden verzameld en naar goedgekeurde inzamelpunten worden gebracht voor veilig deponeren of recycling. Recycle bij bestaande faciliteiten. Veel handelaars van elektrische/elektronische apparatuur hebben een "distributeur-inleverschema" van huishoudelijke WEEE. Controleer bij uw lokale autoriteit of handelaars op aangewezen inzamelingsfaciliteiten waar consumenten gratis hun WEEE kunnen deponeren."

## Garantievoorwaarden.

2 jaar garantie vanaf fabricatiedatum. De garantie beperkt zich tot herstelling of omruiling van het defecte materiaal voor zover het defect een gevolg is van normaal gebruik en het toestel niet werd beschadigd. ArtSound is niet verantwoordelijk voor eventuele andere kosten die uit het defect voortvloeien (bvb. transport). Voor details verwijzen we naar de algemene verkoopvoorwaarden.

## 2. Algemene omschrijving.

De PRH-eindversterker vertrouwt op een digitale zeer efficiënte klasse D topologie, met minimaal energieverbruik, minder overmatige hitte en bespaart rackruimte vergeleken met conventionele analoge tegenhangers. De PRH-eindversterker bevat vier onafhankelijke versterkingskanalen die elk respectievelijk een nominaal vermogen van 240W voor de PRH-4250 en 350W voor de PRH-4350 hebben. Voor elk kanaal is er een gebalanceerde lijningang via een phoenix-eindklem, een aparte ingangsterkteregeling en een optioneel hoogdoorlaatfilter. Voor de uitgang heeft elk kanaal 100V en een lage impedantie-uitgang (88Ω) beschikbaar. Dit maakt het PRH-bereik heel gevoelig voor een groot aantal situaties. Een stand-by-modus wordt automatisch ingeschakeld wanneer er geen signaal of geen ingang voor meer dan

één minuut is en wordt direct uitgeschakeld wanneer er geen ingangssignaal wordt gedetecteerd. De versterker heeft een ingebouwde beveiligingsmodus, die wordt geactiveerd in geval van kortsluiting of overbelasting van de uitgang, een DC-fout of een intern probleem met een te hoge temperatuur. Visuele statusleds op het voorpaneel geven gescheiden extra informatie voor gemakkelijk toezicht.

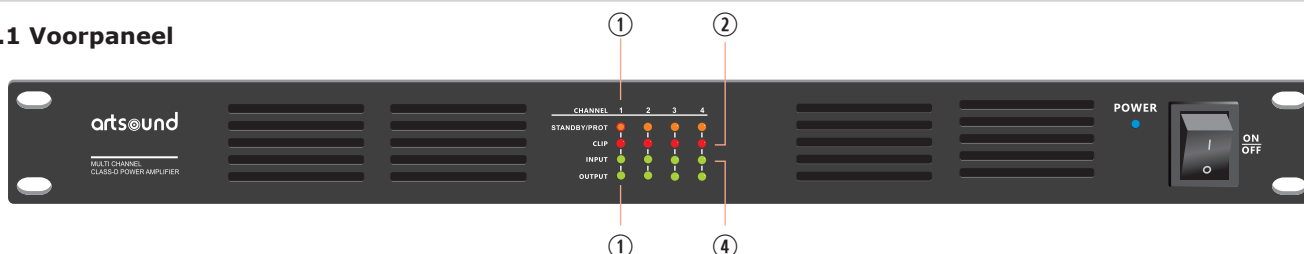
De versterker accepteert een AC-voedingsspanning van 115V tot 230V, waardoor deze wereldwijd kan worden gebruikt.

## 3. Kenmerken.

- Schakelvoedingstechnologie digitale eindversterker
- Klasse-D PA eindversterker met minimaal energieverbruik
- Minder rackruimte en minder warmtegeneratie
- Kanaaleindversterker met vier kanalen in 19" rack montage-eenheid
- Nominaal uitgangsvermogen 120W, 240W, 350W tot 500W door vier kanalen
- Aparte luidsprekeruitgangen met vier kanalen 4-16Ω/100V
- Gebalanceerde XLR-ingang door phoenixconnector
- voor vier kanalen
- Elke ingang met aparte sterkteregeling
- Elk vier-kanaal met filterbovengrens
- Ingebouwde stand-byfunctie om energieverbruik te besparen
- Scheid vier-kanaalindicatoren voor beveiliging, klem, ingang en uitgang
- Complete kortsluitings-, overbelastings-, hoge temperatuur-, klem- en DC-beveiliging
- Brede AC-ingang van 110V tot 230V

## 4. Nomenclatuur en functies.

### 4.1 Voorpaneel



#### 1. Beveiliging

De beveiligingsmodus wordt geactiveerd in geval van kortsluiting of overbelasting van de uitgang, een DC-fout of een intern probleem met oververhitting. In dit geval brandt het beveiligingslampje permanent (oranje).

#### 2. Clippen

In het geval het ingangssignaal te hoog is, wordt de versterker letterlijk tot het uiterste gedwongen en kan daarom het signaal niet onvervormd reproduceren. Als dit het geval is voor enig kanaal wordt dit aangegeven door de clipindicator (rood). Om dit op te lossen, moet u het ingangssignaal van het betreffende kanaal wat verlagen.

#### 3. Ingang

Het ingangslampje (groen) gaat branden als er een inkomend signaal voor het betreffende kanaal wordt gedetecteerd.

#### 4. Uitgang

Het uitgangslampje (groen) gaat branden als er een uitgaand signaal voor het betreffende kanaal is en toont eigenlijk de versterker in de normale werkmodus.

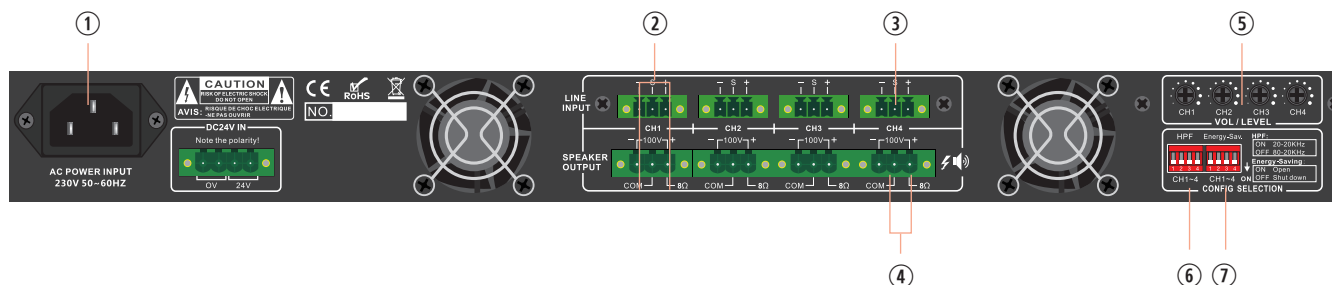
#### 5. Vermogen

Wanneer het apparaat aan staat brandt de stroomindicator permanent (blauw).

#### 6. Aan/uit schakelaar

De aan/uit-schakelaar wordt gebruikt om de PRH-versterker aan of uit te zetten.

### 4.2 Achterpaneel



#### 1. AC-netsnoer

De versterker accepteert een AC-voedingsspanning van 115V tot 230V, waardoor deze wereldwijd kan worden gebruikt met de bijbehorende voedingskabel.

#### 2. 100V luidsprekeruitgang

Deze uitgangsverbinding moet worden gebruikt voor een 100V luidsprekersysteem. Sluit alleen luidspre-

kers aan die verenigbaar zijn voor 100V (met een interne transformator) en houd altijd rekening met de polariteit van de verbinding (zie verder).

#### 3. Lijningang

Voor elk kanaal is er een gebalanceerde lijningang door een phoenix-eindklemconnector

#### 4. Luidsprekeruitgang met lage impedantie

Deze uitgangsverbinding moet worden gebruikt voor

een (conventioneel, residentieel) luidsprekersysteem met een lage impedantie. De nominale impedantie die deze versterker kan aansturen is  $8\Omega$ . Respecteer altijd de polariteit van de verbinding (zie verder).

## 5. Sterkteregeling

Met de ingangsterkteregeling voor elk kanaal is het mogelijk om de verschillende ingangsbronnen te koppelen met het gewenste volume bij de uitgangen.

## 6. Hoogdoorlaatfilter

Het hoogdoorlaatfilter met uitschakeling kan voor elk kanaal worden in- of uitgeschakeld met behulp van een dipswitch.

## 7. Stand-by

De automatische stand-bymodus kan voor elk kanaal worden in- of uitgeschakeld met behulp van een dipswitch. De stand-bymodus wordt automatisch ingeschakeld wanneer er geen signaal of geen ingang gedurende langer dan één minuut is en wordt direct uitgeschakeld wanneer er geen ingangssignaal wordt gedetecteerd.

## 5. Luidsprekeraansluitingen.

Voordat luidsprekers kunnen worden aangesloten, moet u de AC-vermogenskabel loskoppelen. Let op de juiste aansluiting van de eindklemmen zoals hieronder weergegeven. Controleer dat de totale impedantie niet minder is dan de aangegeven nominale impedantie.

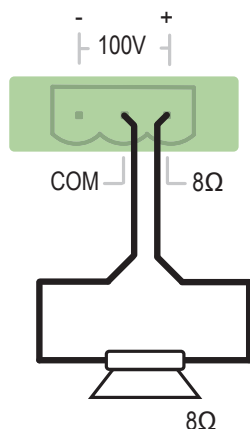
### • Aansluiten van 4-16 $\Omega$ luidsprekersystemen

Bij het aansluiten van conventionele 4-16 $\Omega$  luidsprekersystemen moet u de positieve (+) zijde van de luidspreker aansluiten op de eindklem met het etiket 4-16 $\Omega$ . Sluit de negatieve (-) zijde van de luidspreker aan op eindklem met het etiket COM.

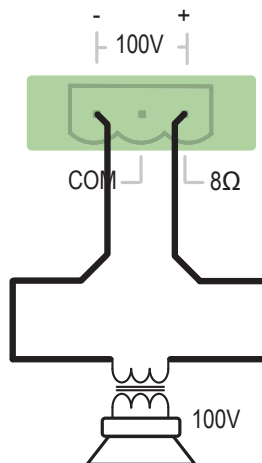
### • Verbinden van gedistribueerde luidsprekersystemen met hoog voltage

Bij het parallel aansluiten van een luidsprekersystemen met een lage impedantie (100V) moet u de positieve (+) zijde van de luidspreker aansluiten op de eindklem met het etiket 100V. Sluit de negatieve (-) zijde van de luidspreker aan op eindklem met het etiket COM.

### VOOR 8 $\Omega$ LAGE IMPEDANTIE LUIDSPREKERVERBINDING



### VOOR 100V LUIDSPREKER MET TRANSFORMATORVERBINDING



**6. Technische kenmerken.**

<b>Model</b>	<b>PRH-4240</b>	<b>PRH-4350</b>
Beschrijving	Klasse-D eindversterker met vier kanalen	
Nominaal uitgangsvermogen	4 x 240 W	4 x 350 W
Luidsprekeruitgangen	8Ω en 100V	
Frequentierespons	L/H uitschakeling 20Hz-20KHz (+1/-2dB)	
	L/H inschakeling 70Hz-10KHz (+1/-3dB)	
Ingang	0,775V, 0dBu, gebalanceerde phoenixconnector door vier kanalen	
Ingangsimpedantie	10KΩ	
T.H.D	<0,1% (1KHz/-3dBv, 100 W)	
S/N verhouding	> 80dB	
Galm	> 60dB, 1KHz, max uitgang	
Energieverbruik	1200 W	1750 W
Voeding	Brede AC-ingang van 110V en 230V, 50-60Hz	
Afmeting (mm)	482(b)x420(d)x44(h) mm	
Gewicht	9 kg	9,5 kg
Garantie	3 jaar garantie en vrije reserveonderdelen	



