

IWA-250

gebruikershandleiding

Inhoudsopgave

| | |
|-------------------------------------|----|
| Inhoudsopgave_____ | 49 |
| Inleiding_____ | 49 |
| Installatie_____ | 50 |
| Rubber voetjes plaatsen_____ | 50 |
| Op een stelling plaatsen_____ | 50 |
| Basisopstelling_____ | 51 |
| Configuratie_____ | 51 |
| Versterkerpaneel en besturing _____ | 52 |
| Specificaties_____ | 54 |
| Probleemoplossing_____ | 55 |
| Gegevens eigenaar_____ | 55 |

Inleiding

Bedankt voor de aankoop van de IWA-250 subwoofer-versterker, die ontworpen en geproduceerd is met gebruik van kwaliteitssystemen en -materialen voor het bieden van jaren van amusement, betrouwbaarheid en eigendomstrots.

Muziek is een natuurlijke versterking van het leven. Het stimuleert de verbeelding, verandert de stemming, helpt bij het ontspannen, en biedt eindeloze uren van vermaak. Bij Monitor Audio zijn we trots op onze doelstelling: het bieden van een luisterervaring die zo dicht mogelijk bij de oorspronkelijke 'muziekproductie' ligt.

Lees deze handleiding door om u bekend te maken met de veiligheidsvoorschriften en aanwijzingen hoe u de subwoofer-versterker moet instellen, voor de beste luisterervaring.

Bewaar deze handleiding voor toekomstig gebruik.

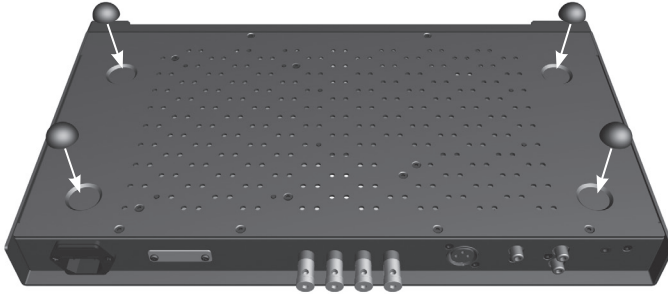
Installatie



Steek de versterker niet in het stopcontact totdat de installatieprocedure is voltooid.

Als u de versterker op een plank of in een kast wilt plaatsen, plaats dan de zelfhechtende rubber voetjes (onderstaande afbeelding). Als hij op een stelling wordt geplaatst, raadpleeg dan de volgende paragraaf.

Rubber voetjes plaatsen

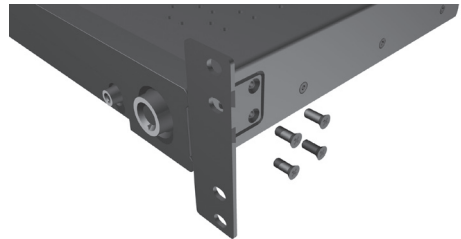
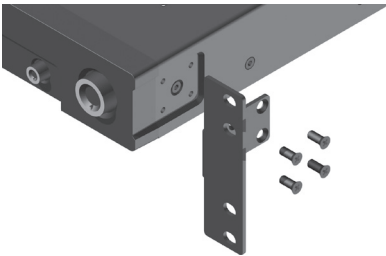


Op een stelling plaatsen

Bij plaatsing op een stelling of in een communicatiekast, dient u eerst de meegeleverde beugels te plaatsen.



OPMERKING: Controleer bij het plaatsen op een stelling of er voldoende ruimte boven en onder is voor een goede luchtstroom.



Basisopstelling

De optimale instellingen hangen volledig af van uw systeemconfiguratie, ruimtelijke omgeving en persoonlijke voorkeur. Gebruik voor een eerste proef de volgende instellingen:

| | |
|---------------------------------|---|
| Volume Control (volumeregeling) | Stel deze in op ongeveer 10 uur. |
| Frequentie-instelling | Stel deze in op de geschatte frequentie. Deze hangt af van de hoofduidsprekers bij gebruik van de L & R lijnniveau-inputs. |
| EQ | Stel deze in op Film (Movie) bij het aansluiten op een AV-ontvanger of op Muziek (Music) bij het aansluiten op een stereoversterker. |
| Behuizing | Dient te worden ingesteld al naargelang u al of niet de achterbehuizing van Monitor Audio gaat gebruiken. |
| Faseschakelaar | Stel deze in op nul graden. |
| Standschakelaar | Zet deze op 'on'. |
| 12V-schakelaar (optioneel) | Sluit deze nog niet aan. |
| Ingang | Nu kan de versterker verbonden worden voordat de subwoofer aangesloten wordt op het stopcontact. Zie onderdeel 2, 3 en 4 op pagina 4. |

Verbind of verbreek de invoer/uitvoer hoofdtulpstekkers nooit terwijl de versterker aanstaat.

Configuratie

Zodra de invoerkabels zijn aangesloten en de hierboven beschreven instellingen zijn uitgevoerd, kan de versterker aangesloten worden op het stopcontact en aangezet worden via de hoofdstroomschakelaar.

Speel op dit moment nog geen muziek of films af, omdat de automatische instelling van de AV-versterker (indien gebruikt) dient te worden uitgevoerd. Als de versterker een automatische instellingsprocedure heeft, is dit het moment om deze uit te voeren met de IWA-250 ingeschakeld. Indien er geen automatische instelling of een stereoversterker die verbonden is met de linker en rechter ingang gebruikt wordt, dient de crossover in overeenstemming met de hoofduidsprekers te worden ingesteld.

Controleer wanneer de automatische instelling voltooid is of de subwooferinstellingen op de AV-versterker correct zijn. De crossoverfrequentie dient ruwweg rond de 80 Hz te zijn (hoewel dit kan afwijken afhankelijk van de overige luidsprekers van het systeem) en het niveau dient niet meer/minder dan +/- 3 dB te zijn. Pas de instellingen aan indien dit niet zo is.

Speel nu verschillende eerder beluisterde muziek-/filmfragmenten af en pas het niveau van de versterker aan naar wens en tot op het punt waarop deze integreert met de rest van het systeem. Het volume van de versterker kan, zodra vastgesteld is dat alles correct werkt, worden aangepast naar een gemiddeld luisterniveau om de subwooferinstellingen op een normaal volume te controleren.

Probeer ook de EQ-schakelaar uit voor een voor uw omgeving en voorkeur perfect geluid.

Versterkerpaneel en besturing



1. 12V-schakeling ~ middenpin = +12VCC
Voor extern stroombeheer van de AV-versterker/-ontvanger naar de IWA-250. Monitor Audio raadt aan deze functie te gebruiken (een snoer is meegeleverd). De AV-versterker/-ontvanger geeft een 12 volt signaal af waardoor de IWA-250 inschakelt vanuit stand-by. Dit biedt een betere controle op de autotamische aan/uit-functie, en bespaart meer stroom. Bij gebruik van de 12V-schakelaar, is de positie van de standschakelaar (8) niet van belang.
2. Stereo-ingangen voor tulpstekkers (links en rechts)
Dit is de signaalangang bij gebruik van een stereo-versterkersysteem. De verbinding kan gemaakt worden met een paar hoge-kwaliteitskabels vanaf het pre-out deel van de versterker. De crossoverfrequentie dient ingesteld te worden wanneer deze verbinding gebruikt wordt. Stel de wijzer van de crossover bij gebruik van de IWA-250 Series luidsprekers in op ongeveer 80 Hz. Dit kan afwijken afhankelijk van de ruimte en persoonlijke voorkeur. **Opmerking:** kabels dienen niet langer dan 10 meter te zijn om storing van andere elektrische apparaten te voorkomen.
3. LFE-ingang (type RCA)
Deze ingang moet worden gebruikt wanneer de versterker wordt aangesloten op een AV-versterker/-ontvanger. Wanneer de LFE-ingang gebruikt wordt, is de crossover-frequentiewijzer niet in gebruik. Dit komt doordat de crossoverfunctie wordt bestuurd door de erop aangesloten AV-versterker/-verwerker.
4. Gebalanceerde niveau-ingang
De gebalanceerde ingang wordt gebruikt bij aansluiting op een high-end versterker met uitgebalanceerde uitgangen en dit is ook raadzaam bij lange kabels om storingen te voorkomen.
5. Luidsprekeruitgang
Luidsprekerverbindingen zijn mono. Zelfs als ze met een stereosignaal worden gevoed, blijven de luidsprekerverbindingen hetzelfde. Het is niet mogelijk deze uitgangen te overbruggen, dus verbind ze bij gebruik van een enkele subwoofer, met de aansluitingen links óf rechts.
6. Keuzeschakelaar netstroomvoltage
Deze fabrieksinstelling is conform de landelijke netstroomvoltage-specificaties. Verander deze instelling niet om permanente schade aan het product en eventueel brandgevaar te voorkomen. De keuzeschakelaar is geblokkeerd met een lichte plastic bescherming ter voorkoming van accidentele verschuiving.
7. IEC-netstroomaansluiting/Locatie zekering
De versterker wordt geleverd met een twee pins hoofdingang voor aansluiting op het stroomnet. Gebruik ALLEEN de met dit product meegeleverde correcte IEC-stroomkabel. Er is ook een externe zekering geplaatst. Als deze zekering kapotgaat, gebruikt u de reserve zekering die zich in de zekeringenhouder bevindt. Als u de zekering wilt vervangen, verwijder het IEC-netsnoer en verwijder voorzichtig de originele zekering uit de houder onder de IEC-hoofdingang voor aansluiting op het stroomnet (7a). Als deze zekering ook kapotgaat is het

raadzaam hulp te vragen aan een bevoegde technische dienst. Probeer NIET opnieuw een zekering te plaatsen aangezien dit ernstige schade aan de versterker kan veroorzaken.

8. Hoofdstroomschakelaar
De hoofdstroomschakelaar dient in de 'Off'-positie te staan wanneer de IWA-250 voor een langere periode niet gebruikt wordt. De schakelaar moet op 'On' staan om de subwoofer in werking te stellen.
9. Aan/uit-lampje
De LED geeft aan wanneer het apparaat in stand-by staat en wanneer het in werking is. Deze zal rood branden wanneer in stand-by, en groen wanneer in gebruik.
10. EQ-schakelaar
Met deze schakelaar kan de basrespons van de subwoofer naar wens worden ingesteld. Er zijn drie instellingen: Music, Movie en Impact. Movie biedt een relatief vlakke respons op 35 Hz. Music is -2 dB lager dan Movie maar gaat lager, helemaal tot aan 30 Hz. Impact is +3 dB hoger dan Movie en gaat soepel omlaag tot 40 Hz.
11. Behuizing
Selecteer de juiste stand al naargelang er al dan niet een behuizing wordt gebruikt.
12. Faseschakelaar
De faseschakelaar wordt gebruikt om de vertraging tussen de subwoofer en de hoofd-/satellietluidsprekers te synchroniseren. Wanneer de fase tussen de subwoofer en de hoofd-/satellietluidsprekers juist is ingesteld, is het geluid vol van karakter. Ga in een normale luisterpositie zitten terwijl u de faseschakelaar aanpast. Misschien heeft u hierbij hulp nodig. Wanneer hij correct is geplaatst is de subwoofer vrijwel niet te merken. Het wordt aangeraden te experimenteren voor een optimaal resultaat. In de meeste gevallen dient de faseschakelaar echter op 0 graden te worden ingesteld, met name indien er een digitale AV-verwerker of een AV-ontvanger wordt gebruikt.
13. Stroomschakelaar
Wanneer de schakelaar in de 'On'-positie staat, is de versterker permanent ingeschakeld in alle situaties. In de 'Auto'-positie schakelt de versterker automatisch in wanneer er een ingangssignaal wordt ontvangen, en zal 15 minuten lang ingeschakeld blijven zonder een signaal te ontvangen voordat er omgeschakeld wordt naar stand-by, totdat er opnieuw een signaal wordt ontvangen. Plaats hem in de 'Trigger' (schakel) stand bij gebruik van de 12V-schakelaar van de AV-versterker naar de IWA-250.
Aanvullende informatie over de automatische inschakelingsfunctie (Auto On)
Bij gebruik van de automatische inschakelingsfunctie zal de versterker zich verbinden met de ingang waarmee hij is ingeschakeld. In de meeste gevallen maakt dit bij gebruik van een aansluiting via stereo-, LFE- of gebalanceerde ingang niet uit. Wanneer er echter sprake is van meerdere aansluitingen, kan er niet worden geschakeld tussen beide tot de versterker in stand-by staat. Dit kan handmatig worden gedaan door het apparaat uit en vervolgens weer in te schakelen, of door het vanzelf in stand-by te laten gaan (15 minuten) alvorens de invoer te wijzigen.
14. Crossover frequentie-instelling
De crossover frequentie-instelling werkt alleen wanneer de stereo-ingang met tulpstekker (2) gebruikt wordt om de bovenste frequentielimiet (low pass) van de versterker in te stellen. De crossoverinstelling dient in overeenstemming met de grootte of basuitvoer van de hoofd-/satellietluidsprekers te worden ingesteld.
15. Volumeknop
Hiermee kan het volumeniveau aangepast worden zodat een gebalanceerd geluid wordt bereikt. Speel een aantal bekende muziek- of filmfragmenten af voor de juiste instelling. Begin met een volume van ongeveer 10 uur en verhoog het niveau totdat een gebalanceerd geluid hoorbaar is. Bij gebruik van een AV-verwerker of AV-ontvanger/versterker, kan het systeem ingesteld worden met de testtoonfunctie binnen de instellingsfuncties. (Zie de instellingsinstructies in de gebruikershandleiding van de AV-verwerker of AV-ontvanger/versterker.) Bij een juist ingestelde subwoofer, is het niet makkelijk te bepalen waar deze zich bevindt.

Specificaties

| | IWA-250 |
|-------------------------------------|---|
| Systeeminstellingen | Actieve subwoofer-versterker |
| Lage frequentielimiet | 25 Hz |
| Hoge frequentielimiet | Variabel 40 – 120 Hz @ 24 dB/octaaf |
| Versterker stroomuitvoer | 250 W @ < 1% THD+N |
| Instellingen aandrijving | 4 - 8 Ohm nominale impedantie |
| Versterker classificatie | Klasse D versterker met stroomschakelaar (SMPSU) |
| Schakelaar behuizing | Bij gebruik van de bijbehorende behuizing achter |
| EQ-schakelaar | Music / Movie / Impact |
| Faseschakelaar | 0 en 180 graden |
| Auto-sensing | Lijnniveau > 3,5 mV |
| Invoervereisten | Stand-by na ongeveer 15 minuten zonder enig signaal |
| Ingangsimpedantie | > 20 kOhm |
| Voltage netstroomaansluiting | AC 110 - 120 V ~ 50/60 Hz AC 220 - 240 V ~ 50/60 Hz (Voorinstelling fabrieksregio) |
| Afmetingen (H x B x D) | 43,7 x 432 x 263 mm 1 3/4 x 17 x 10 3/8 Inch |
| Aansluitingen | LFE in (stereo RCA en gebalanceerd), 12V-schakelaar in (3,5 mm mono mini-jack), uitvoer linker en rechter luidspreker |
| 12V-schakelingang | 5 - 12 V via 3,5 mm mono mini-jack |
| Stroomverbruik | Stand-by: < 0,5 W (ErP goedkeuring) Standaard Idle: < 10 W Max. classificatie: 200 W |
| Gewicht (uitgepakt) | 4 kg (8 lb 12 oz) |

Monitor Audio behoudt zich het recht voor om specificaties te wijzigen zonder verdere kennisgeving.

Voor zowel het vakmanschap als de prestaties van dit product geldt een garantie van **vijf** jaar voor luidsprekers vanaf de datum van aankoop (zie de voorwaarden in de bijsluitende Veiligheidsinstructies), op voorwaarde dat het product is gekocht bij een geautoriseerde verkoper van Monitor Audio volgens de geldende verkoopovereenkomst.

Om ons te helpen uw garantiegegevens binnen ons klantenbestand te vinden, indien vereist, kunt u uw product(en) simpel online registreren op: monitoraudio.com.

Probleemoplossing

Raadpleeg ingeval van technische problemen of problemen tijdens het installeren van de versterker de probleemoplossingsgids hieronder:

Mijn versterker schakelt niet in / geen stroom.

- Brandt de LED op de voorkant van het apparaat? Controleer wanneer dit niet zo is of de hoofdstroomkabel juist is aangesloten op de versterker en het stopcontact. Controleer ook de zekering van de versterker en de stekker (bij de fitting).
- Brandt de LED rood? Het apparaat is in dit geval op de stroom aangesloten. Het kan zijn dat er geen signaal is, of dat de 12V-schakelaar aangesloten is en de bron niet aanstaat (zie hieronder).
- Is de 12V-schakelaar aangesloten? Indien dit zo is schakelt de versterker niet in totdat de bron is ingeschakeld.
- Ontvangt het apparaat een signaal (12V-schakelaar wordt niet gebruikt)? Staat de stroomschakelaar in de 'Auto'- of 'On'-positie, en is de signaalbron ingeschakeld? Probeer het volumeniveau van de bron aan te passen.

Neem indien het apparaat nog steeds niet aangaat / inschakelt, onmiddellijk contact op met uw lokale verkooppunt / distributeur of Monitor Audio.

Geen geluid uit de versterker.

- Is de LED aan de voorkant rood of groen? Indien deze rood is, staat het apparaat nog steeds uit. Zie de oplossingen hierboven. Indien deze groen is, staat het apparaat aan en is het ingeschakeld. Bekijk de oplossingen hieronder.
- Zijn de signaalkabels correct aangesloten? Controleer hierop. Vervang, indien mogelijk, de kabels met een tweede, werkende set.
- Is het volumeniveau erg laag? Probeer het volumeniveau van de bron en de IWA-250 aan te passen.
- Heeft u geprobeerd de invoer te wijzigen? Om van LFE naar Stereo (en andersom) over te schakelen, moet de subwoofer eerst worden uitgeschakeld. De subwoofer zal worden "ingesteld" op de ingang waarmee hij wordt ingeschakeld.

Neem indien het apparaat nog steeds geen signaal afgeeft, onmiddellijk contact op met uw lokale verkooppunt / distributeur van Monitor Audio.

Gegevens eigenaar

Productinformatie

Model: **IWA-250**

Product serienummer:

Aankoopdatum:

Gegevens verkooppunt

Naam verkooppunt:

Adres:

Stad, postcode, land:

E-mailadres:



Monitor Audio Ltd.

24 Brook Road

Rayleigh, Essex

SS6 7XJ

England

Tel: +44 (0)1268 740580

Fax: +44 (0)1268 740589

Email: info@monitoraudio.co.uk

Web: www.monitoraudio.com

Designed in the United Kingdom

Version 2. 2016